

STAR WARS R2-D2

8



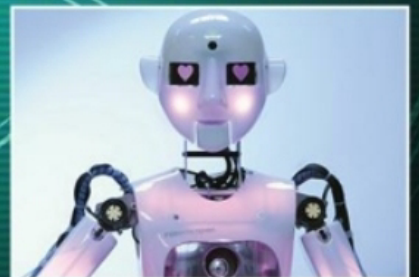
DIETRO LE QUINTE DELLA SAGA

La spada dello Jedi



IL MONDO DEI DROIDI

I droidi sentinella MARK IV



I SEGRETI DELLA ROBOTICA

I robot umanoidi

La tua collezione si compone di 100 uscite, prezzo prima uscita 1,99€ anziché 5,99€, prezzo seconda uscita 5,99€ anziché 12,99€, prezzo uscite successive 12,99€, salvo variazione delle aliquote fiscali.

DEAGOSTINI

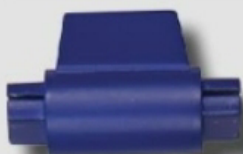
FASE 8: I COMPONENTI

Telaio della testa e parti della caviglia

Con i componenti forniti in questa uscita proseguirai nella realizzazione del telaio superiore della cupola di R2-D2 e completerai il filtro/serbatoio del lubrificante collocato sulla caviglia destra. Trovi anche i primi due archi dell'anello in metallo che sostiene il telaio superiore della cupola e un connettore per iniziare ad assemblarli.

LISTA DEI COMPONENTI ALLEGATI

LPR-11 Parte centrale del filtro/serbatoio della caviglia destra



DF-04 Supporto del telaio della cupola



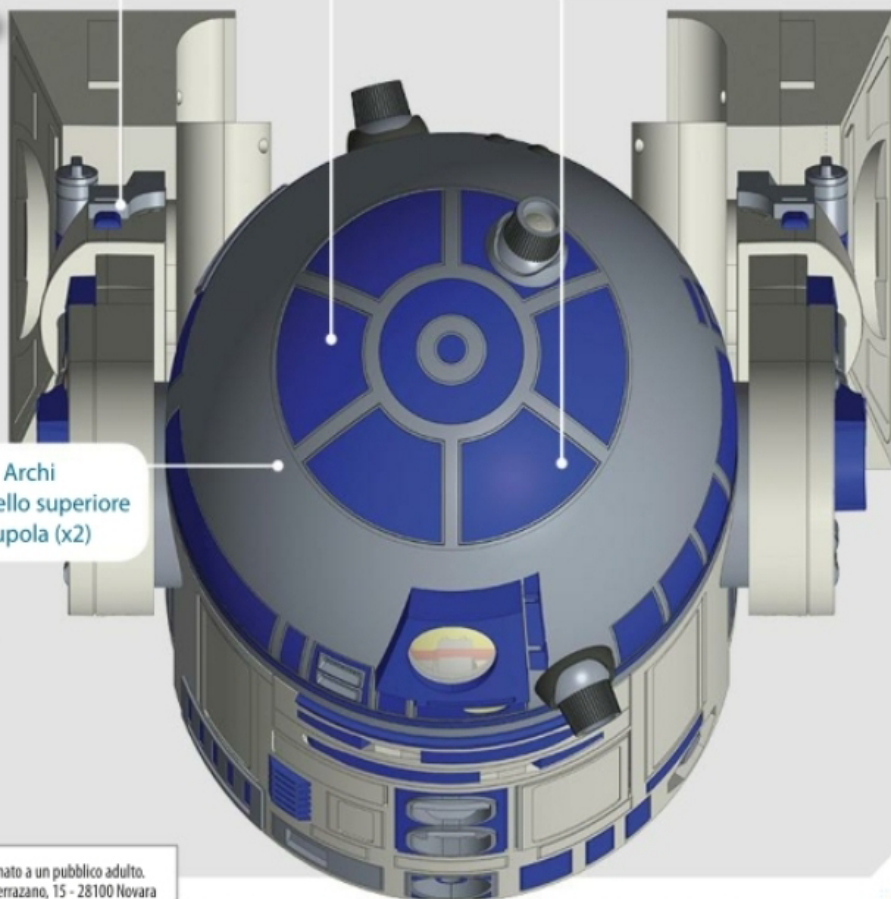
DF-03 Supporto del telaio e del proiettore



DF-07 Archi dell'anello superiore della cupola (x2)



DF-08 Piastra di raccordo degli archi

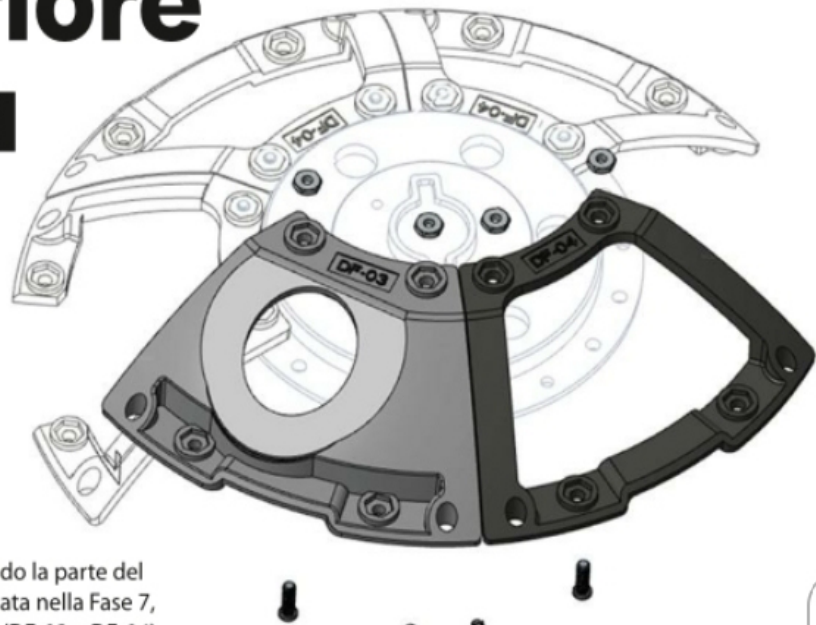


Questi articoli non sono giocattoli; prodotti parte di un kit di montaggio destinato a un pubblico adulto. Made in CHINA. Distribuito da De Agostini Publishing Italia S.p.A. - Via G. da Verrazano, 15 - 28100 Novara

FASE 8 : IL MONTAGGIO

Telaio superiore della cupola

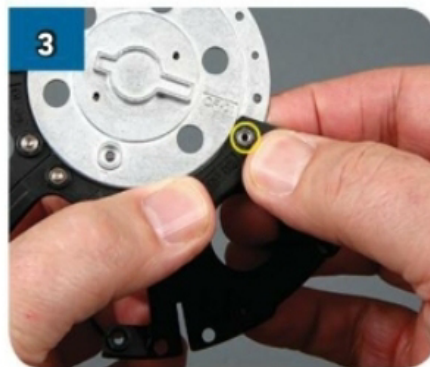
In questa fase monterai altri due supporti del telaio, uno dei due sarà l'alloggiamento del proiettore superiore di R2-D2.



Inizia prendendo la parte del telaio assemblata nella Fase 7, i due supporti (DF-03 e DF-04), quattro viti argentate da 2x6 mm e quattro dadi M2.



Posizione DF-03 come in figura, così da allineare i fori per le viti con quelli della piastra (DF-01). Premi i due pezzi così che i piedini di DF-03 entrino nei fori di DF-01.



Prendi uno dei dadi M2 e posizionalo in uno degli incavi esagonali di DF-03.



Mantenendo il dado in posizione con la punta del dito indice, capovolgi il telaio e avvita una vite da 2x6 mm nel foro della piastra DF-01 in corrispondenza del dado.



Ripeti i passaggi 3 e 4 per fissare definitivamente il supporto del telaio alla piastra circolare di metallo.



Ora posiziona l'altro supporto del telaio (DF-04) accanto a DF-03 che hai appena montato.



Ripeti le stesse operazioni fatte nei punti 2-4 per fissare il supporto alla piastra con una vite da 2x6 mm e un dado M2.



8

STATO DEL TELAIO

La parte superiore del telaio è quasi ultimata. Completerai la parte superiore del telaio nella prossima uscita.

Concludi il montaggio del supporto del telaio fissandolo alla piastra con un'altra vite e un dado.

DF-07 Arco del telaio

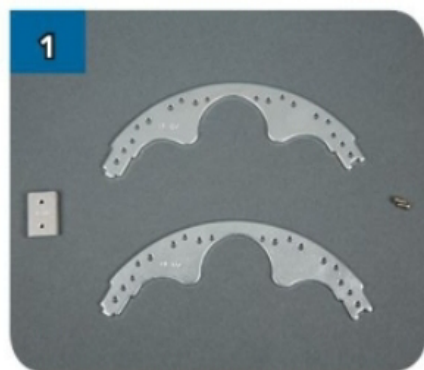
DF-07 Arco del telaio



DF-08 Piastra di raccordo

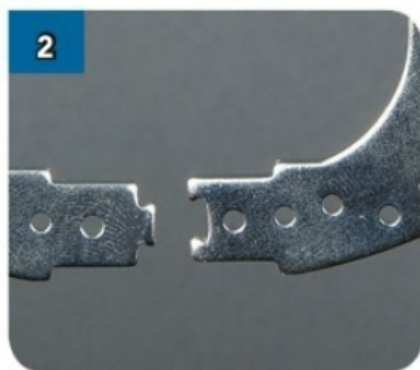
L'anello superiore

Assembla le parti DF-07 e DF-08 per completare i due terzi dell'anello metallico che funge da base del telaio superiore della cupola.



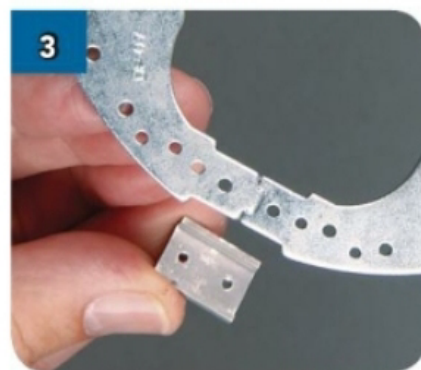
1

Prendi i tre componenti di metallo forniti in questa uscita, insieme a due viti argentate da 2x6 mm fornite con l'uscita 7.



2

Le estremità dei due archi DF-07 presentano un incastro a coda di rondine, uniscili tra loro.



3

Dopo aver collegato le estremità dei due archi, fissale tra loro con la piastra di raccordo (DF-08) e le due viti da 2x6 mm.



4

Inserisci le viti nei fori alle estremità collegate dei due archi DF-07 e avvitali nei corrispondenti fori filettati della piastra DF-08.



5

La piastra rimane dalla parte opposta rispetto alla testa delle viti, che sono sul lato degli archi con impressi i codici DF-07.

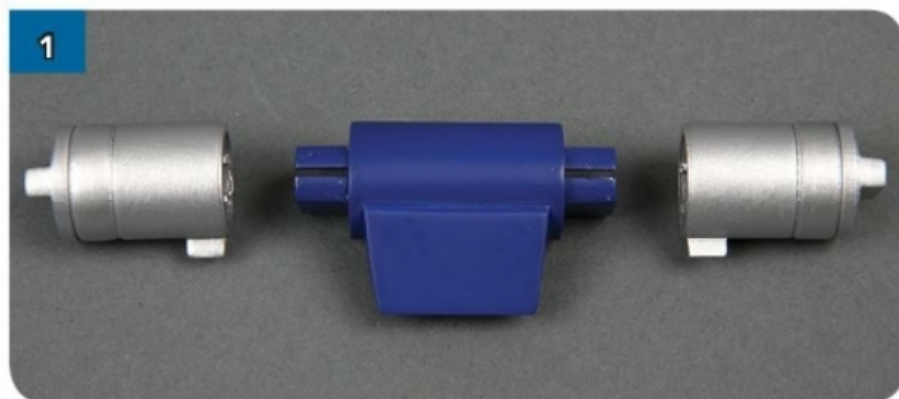
STATO DELL'ANELLO

Completerai l'anello e lo fisserai alla parte superiore del telaio nella fase di montaggio numero 9.

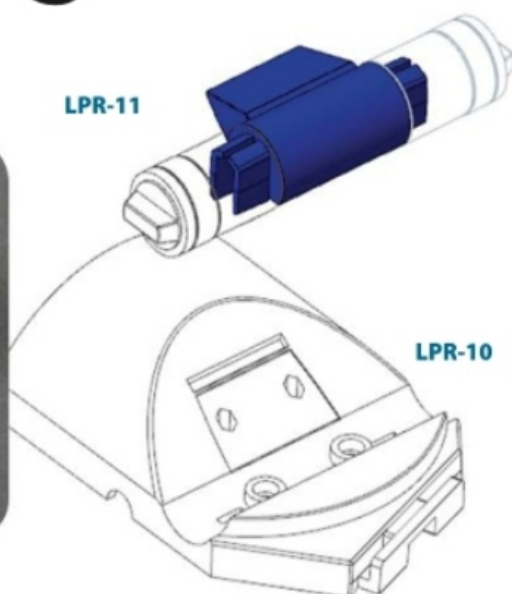
FASE 8: IL MONTAGGIO

Finiture della caviglia

Unisci il pezzo LPR-11 con le parti assemblate nell'uscita 7 per completare il filtro/serbatoio del lubrificante della caviglia destra di R2-D2.



Inizia prendendo le parti metalliche assemblate nella Fase 7 e il pezzo in plastica LPR-11.



Noterai che ci sono cinque guide in rilievo all'interno dei cilindri in metallo (LPR-12 e 14). Allinea un cilindro con LPR-11 come in foto.



Infila un'estremità di LPR-11 all'interno del cilindro in modo che la guida centrale del cilindro scorra nella fessura di LPR-11.



Il risultato ottenuto deve essere come quello mostrato nella foto qui sopra.



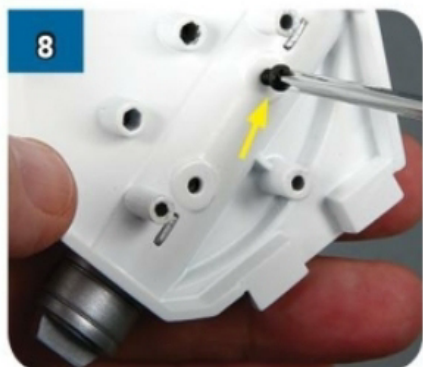
Inserisci l'altra estremità di LPR-11 nel secondo cilindro di metallo, seguendo la stessa procedura spiegata al punto 3. Così hai completato il filtro/serbatoio del lubrificante.



Recupera la placca della caviglia destra (LPR-10), che avevi inserito nella gamba nella fase di montaggio dell'uscita 4. Allinea il filtro/serbatoio con la placca come mostrato: le due alette argentate e i due perni forati blu andranno inseriti nelle due fessure e nei due fori di LPR-10.



Sovrapponi e unisci le due parti.



Tieni unito il tutto con una mano, poi capovolgi e avvita una delle viti nere da 2,3x6 mm fornite con il fascicolo 7 nel foro indicato di LPR-10.



Aggiungi una seconda vite per fissare saldamente le parti tra loro.



Inserisci di nuovo la placca della caviglia sulla placca centrale della gamba come avevi fatto nella Fase 4.

STATO DELLA GAMBA DESTRA
Nella figura puoi vedere come appare la gamba destra di R2-D2 alla fine di questa fase di montaggio.



LPR-10 Placca della caviglia

LPR-11 Parte centrale del filtro/serbatoio della caviglia

LPR-12 e 14 Parti metalliche del filtro/serbatoio della caviglia