

# STAR WARS R2-D2

30



**DIETRO LE QUINTE  
DELLA SAGA**  
Industrial Light & Magic



**IL MONDO DEI DROIDI**  
I droidi da battaglia  
della serie B1



**GUIDA AL MONTAGGIO  
DI R2-D2**

Il motore della gamba  
destra e le fascette

**DEAGOSTINI**

Publicazione settimanale, uscita n. 30 del 22/09/2018. Data prima immissione: 30/12/2017.  
La tua collezione si compone di 100 uscite, prezzo prima uscita 1,99€ anziché 5,99€, prezzo seconda  
uscita 5,99€ anziché 12,99€, prezzo uscite successive 12,99€, salvo variazione delle aliquote fiscali.

## FASE 30: I COMPONENTI

# Motore della gamba destra e fascette

Il pezzo principale fornito in questa uscita è il motore dedicato al movimento della ruota destra di R2-D2. Il blocco motore è completo di scheda elettronica di controllo e del sistema di ingranaggi di riduzione. Una volta montato il motore nel piede destro, sarai in grado di cablare e assemblare quasi tutta la gamba destra di R2-D2.

## LISTA DEI COMPONENTI ALLEGATI



Fascette fermacavi (x4)



LFR-12 Motore della gamba destra



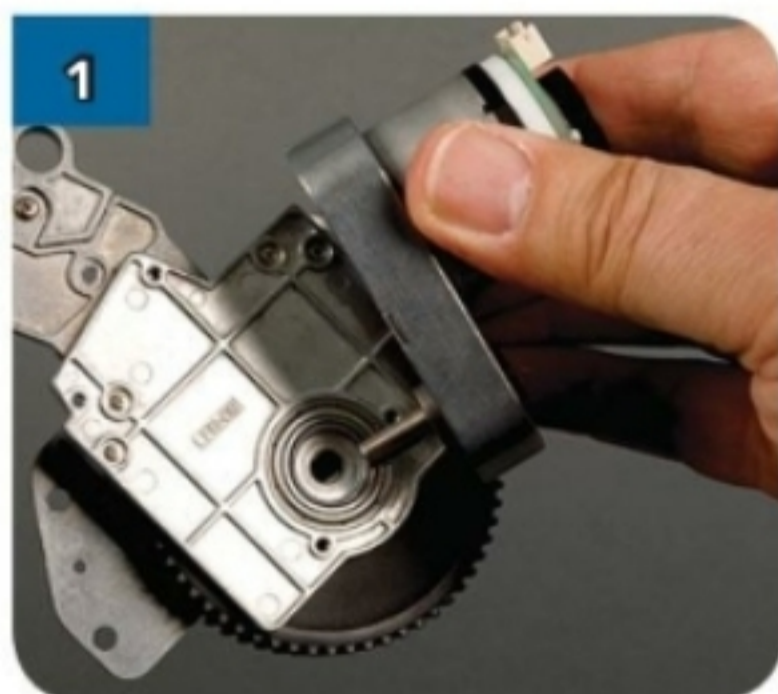
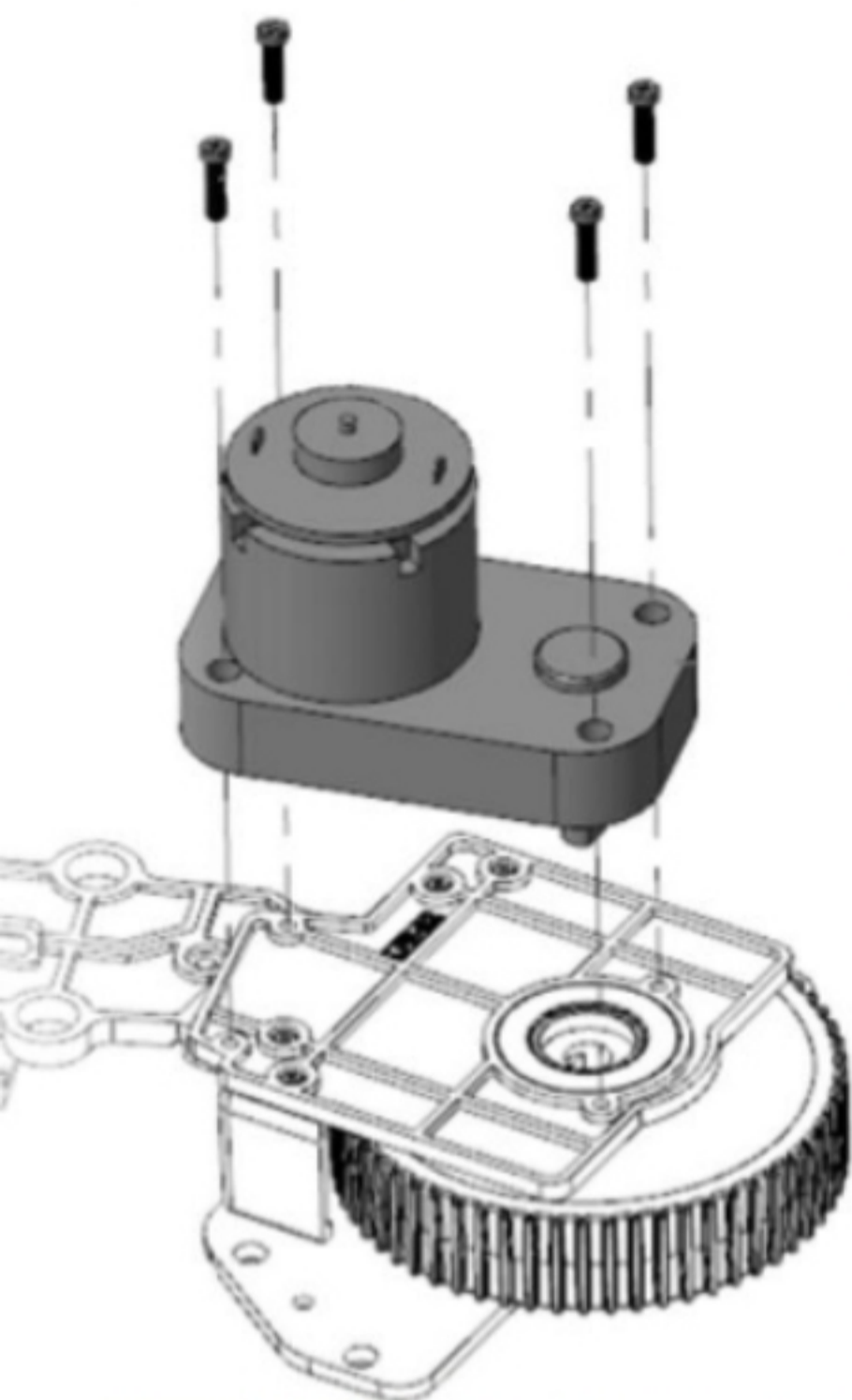
Questi articoli non sono giocattoli; prodotti parte di un kit di montaggio destinato a un pubblico adulto.  
Made in CHINA. Distribuito da De Agostini Publishing Italia S.p.A. - Via G. da Verrazano, 15 - 28100 Novara



## FASE 30: IL MONTAGGIO

# Fissa il motore e collega il cavo

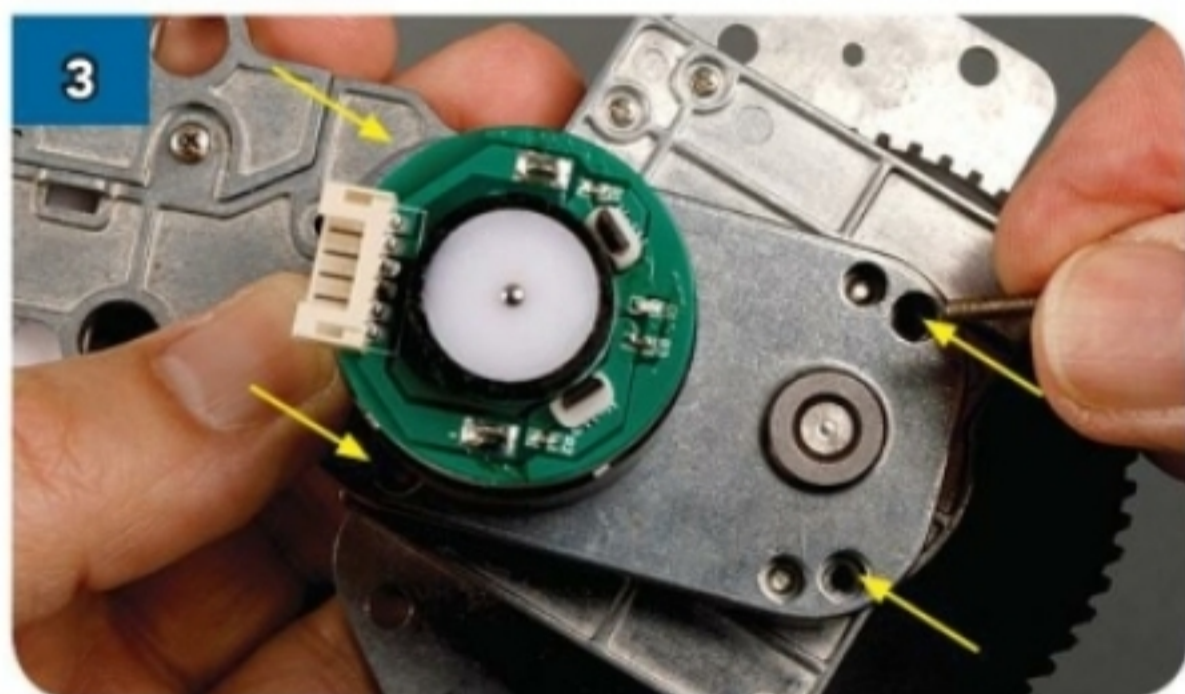
Inserisci il motore nel piede di R2-D2 e collega il cavo di alimentazione e il sensore che porta all'interno della gamba.



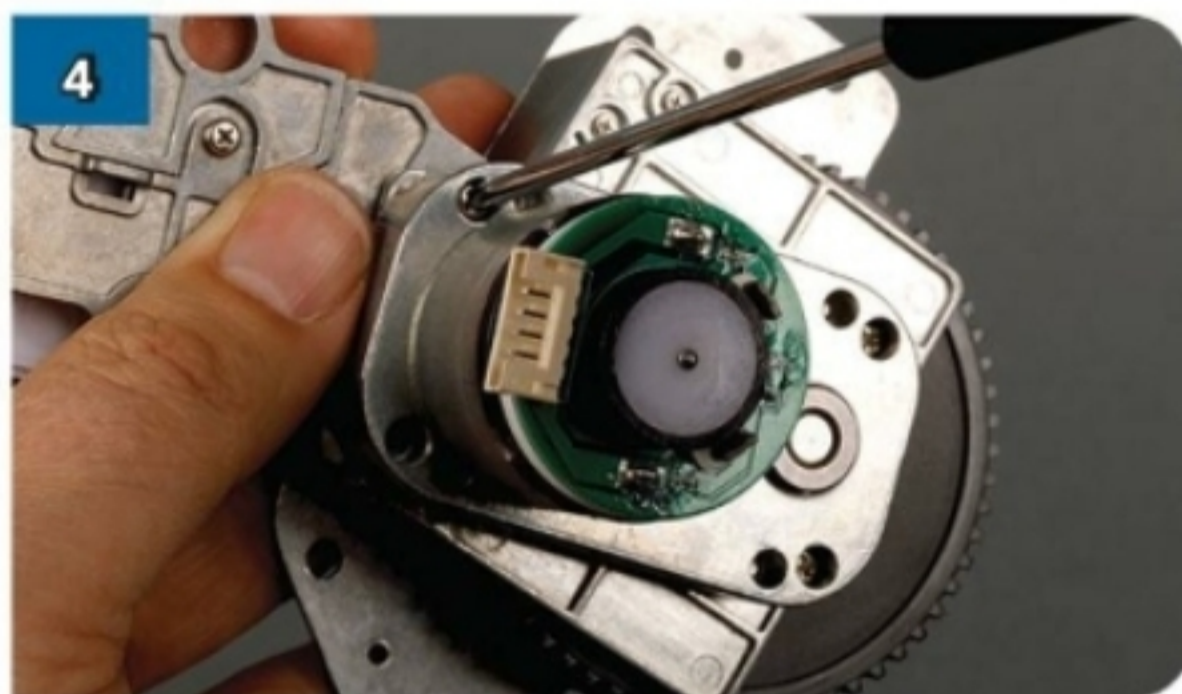
1 Prendi il motore e inserisci il suo albero al centro dell'asse e del cuscinetto che hai montato nella Fase 28.



2 Allinea il blocco motore con la piastra di sostegno interna, con il connettore bianco del motore orientato verso la gamba.



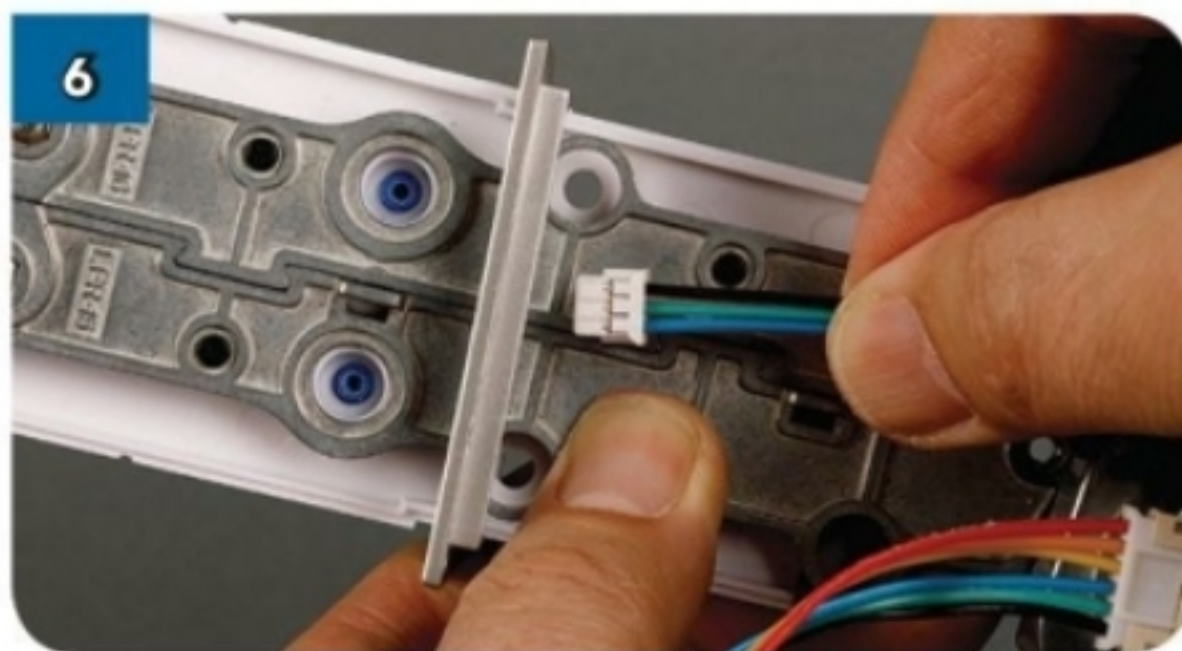
3 Fissa il motore usando le viti argentate da 2,5x10 mm (fornite con l'uscita 28) inserendole nei quattro fori indicati dalle frecce.



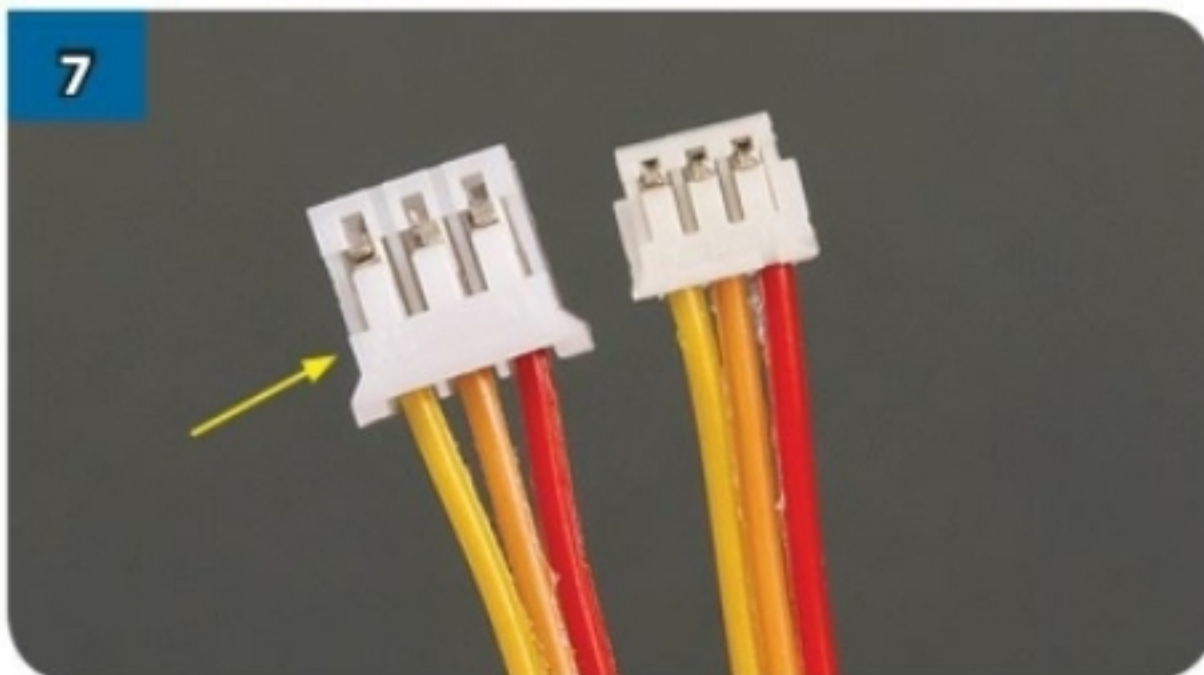
4 Stringi bene le viti. Controlla di aver montato il motore come mostrato in foto.



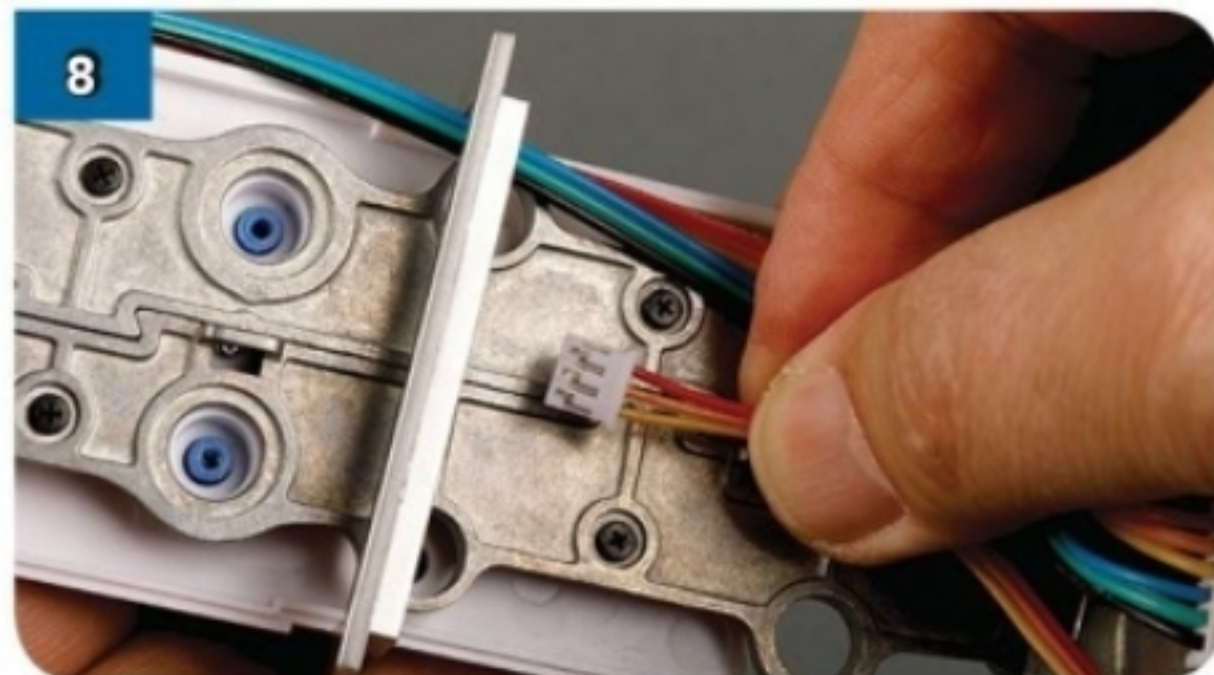
5 Recupera il cavo piatto a sei fili colorati (LPR-21) fornito con l'uscita 17 e collega il connettore più grande all'estremità del cavo al connettore femmina sulla scheda del motore.



6 Fai passare l'altra estremità del cavo LPR-21, quella con il connettore più piccolo, all'estremità nell'apertura dell'anello argentato LPR-18 posizionato al di sopra della caviglia destra.



7 Individua il connettore più grande sull'altro cavo a tre fili fornito con l'uscita 17, il cavo del sensore a infrarossi (LPR-20).



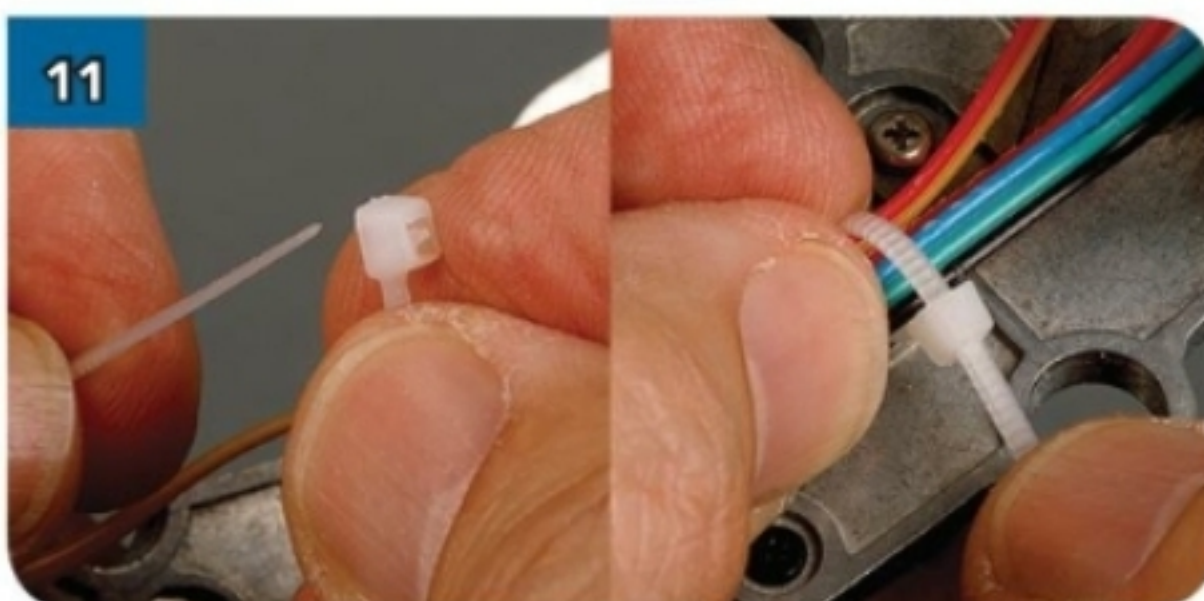
8 Fai passare il connettore più grande attraverso LPR-18 come hai fatto nel punto 6.



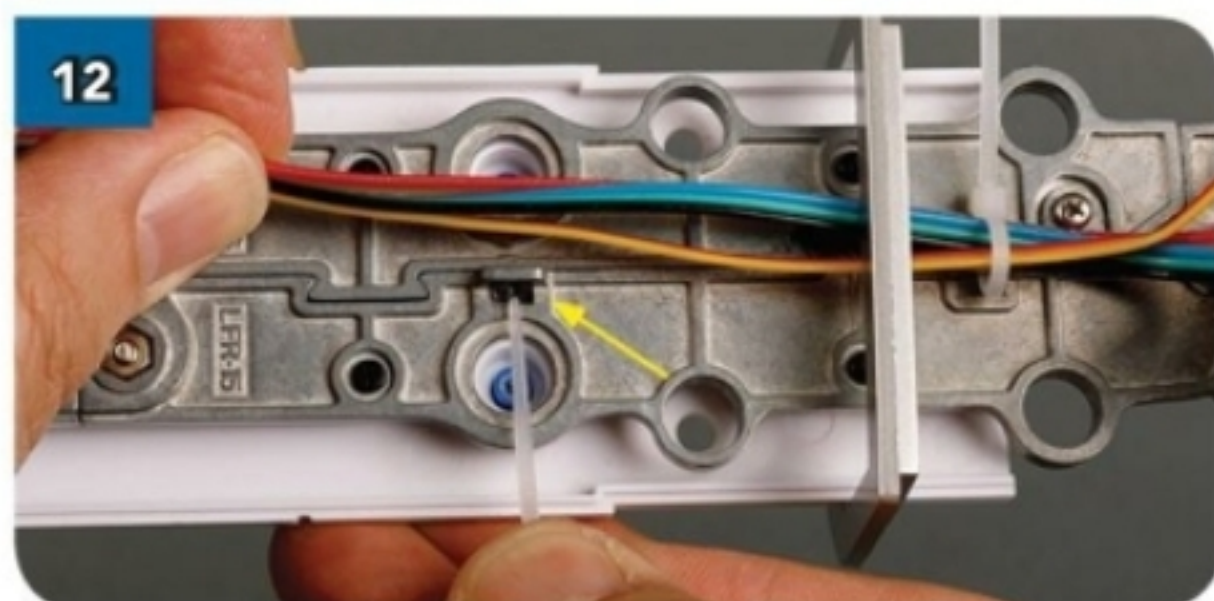
9 Infila l'estremità più sottile di una fascetta in questo anello di fissaggio sul telaio di metallo della gamba. Verifica che la fascetta sia nel verso giusto (vedi le foto del punto 11) e scorra sotto i due cavi colorati.



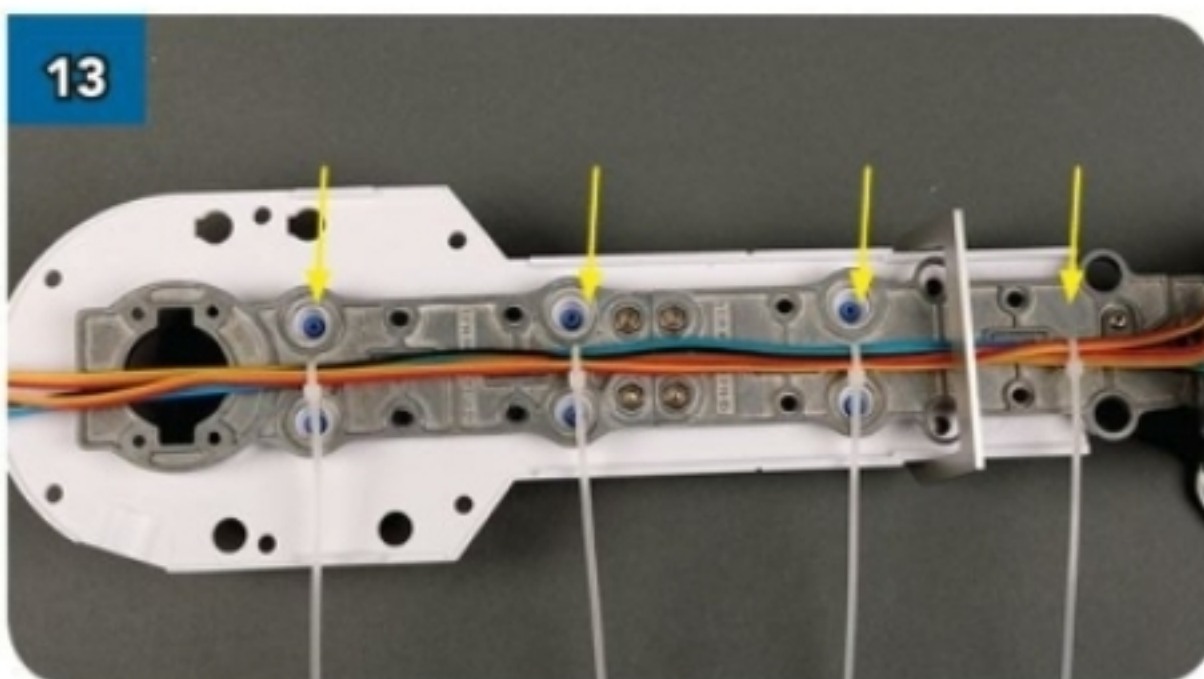
10 Prima di fissare i cavi con la fascetta, assicurati che la lunghezza della parte libera inferiore del cavo del sensore a infrarossi sia di 135 mm, misurando la distanza tra la fascetta e l'estremità del connettore.



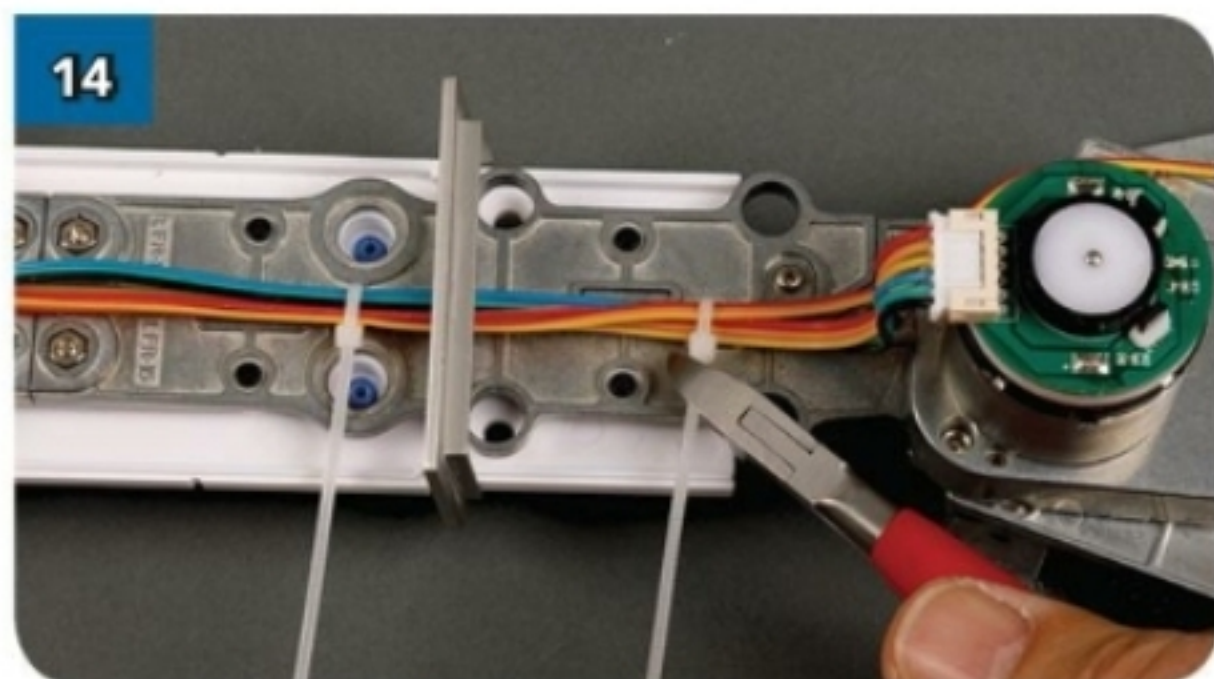
11 Ferma i cavi con la fascetta, fai passare la punta della fascetta nel cricco e tira (se non si blocca, devi semplicemente rimuovere la fascetta, girarla e far passare la punta nel cricco dal lato giusto).



12 Ripeti il procedimento con un'altra fascetta, infilandola nel secondo anello di fissaggio indicato dalla freccia. Stendi bene i cavi prima di stringerli con la fascetta.

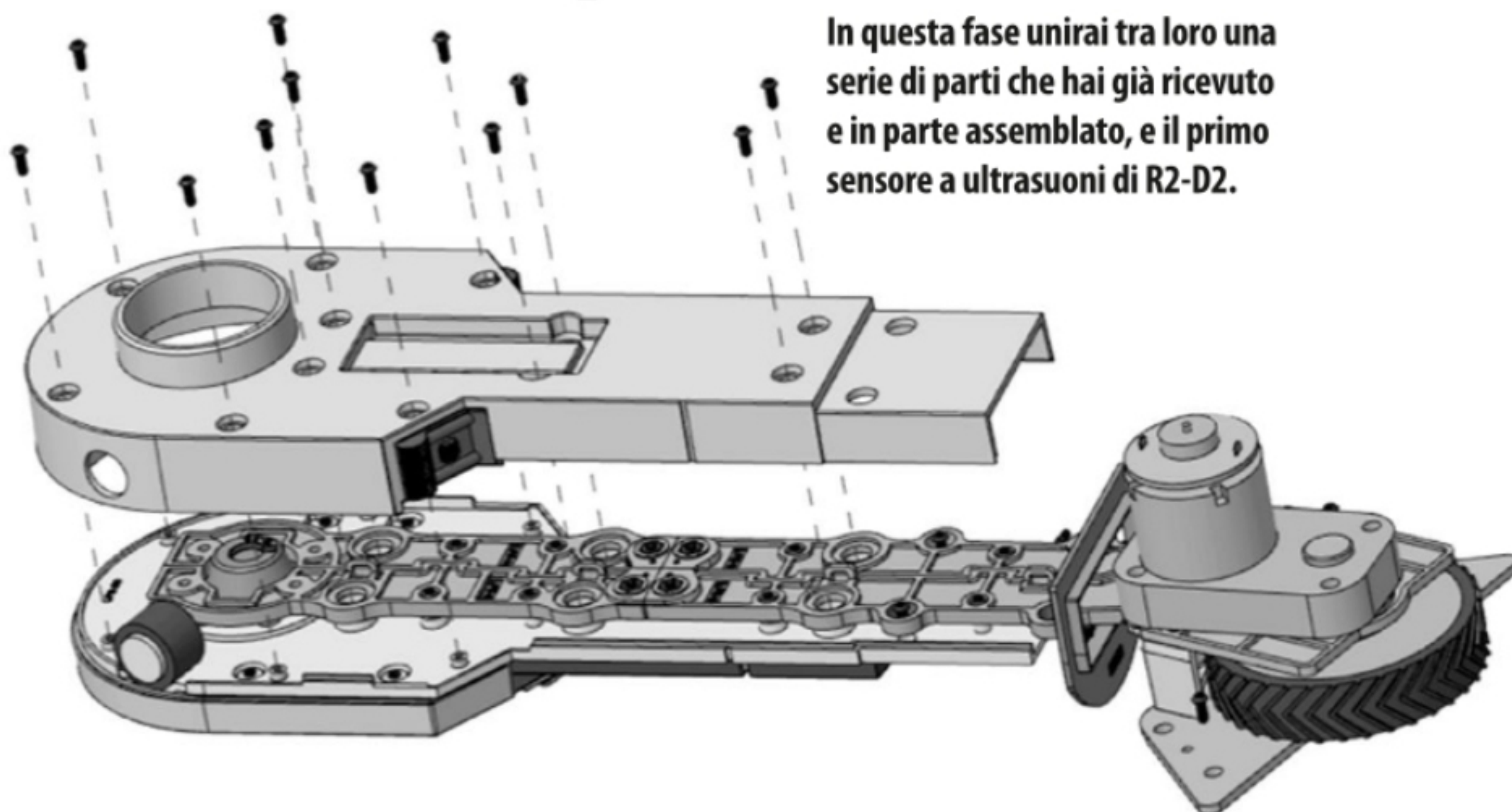


13 Continua verso la parte superiore per fissare i due cavi al telaio con le fascette in tutti e quattro gli anelli indicati dalle frecce.



14 Taglia la parte in eccesso di ciascuna fascetta vicino al cricco.

# Monta le placche



In questa fase unirai tra loro una serie di parti che hai già ricevuto e in parte assemblato, e il primo sensore a ultrasuoni di R2-D2.



1  
Recupera il sensore a ultrasuoni fornito con l'uscita 20 e libera il cavo. Recupera anche 16 viti nere autofilettanti da 2,3x6 mm fornite con l'uscita 28. Osserva bene il disegno qui sopra prima di proseguire.



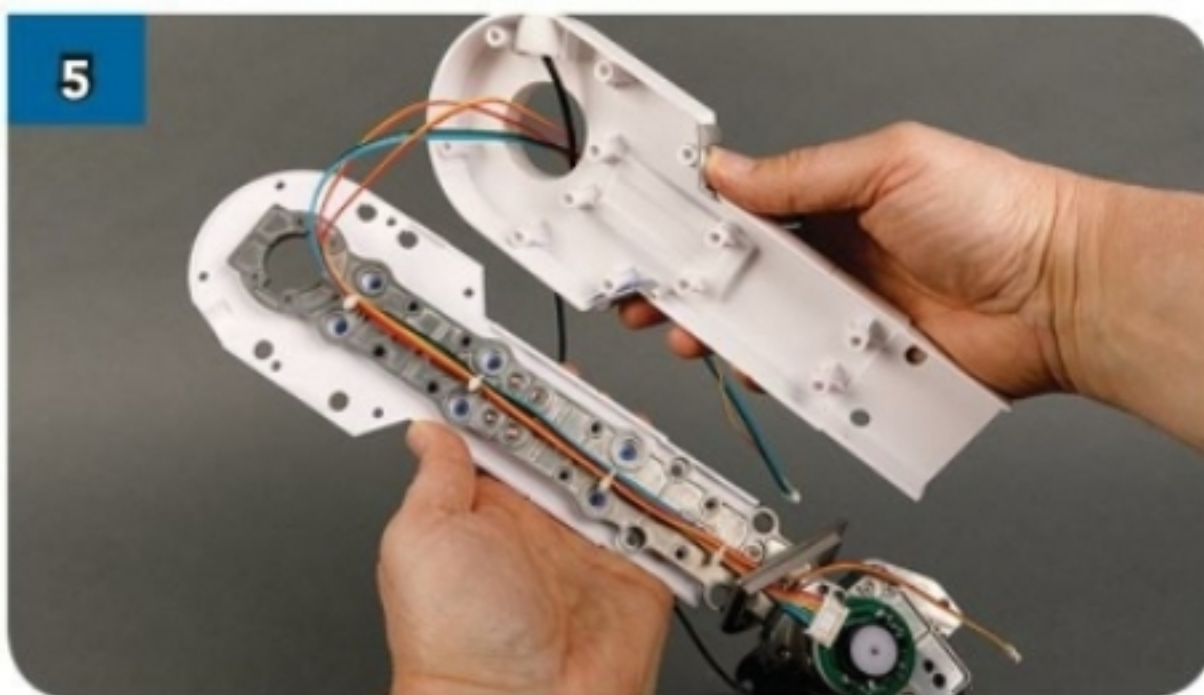
2  
Recupera la parte esterna della gamba montata nella Fase 4 e inserisci il sensore dall'interno nell'apertura laterale della placca centrale esterna, assicurandoti che si inserisca correttamente.



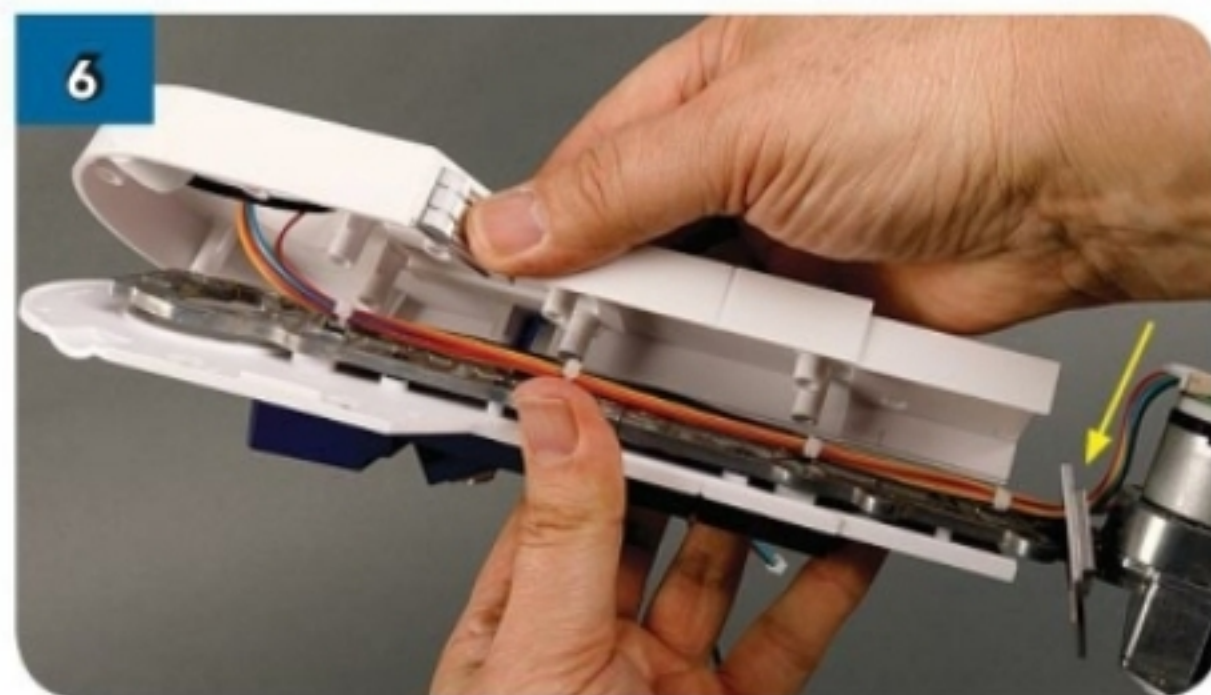
3  
Fai passare il cavo del sensore attraverso l'ampia cavità al centro della placca.



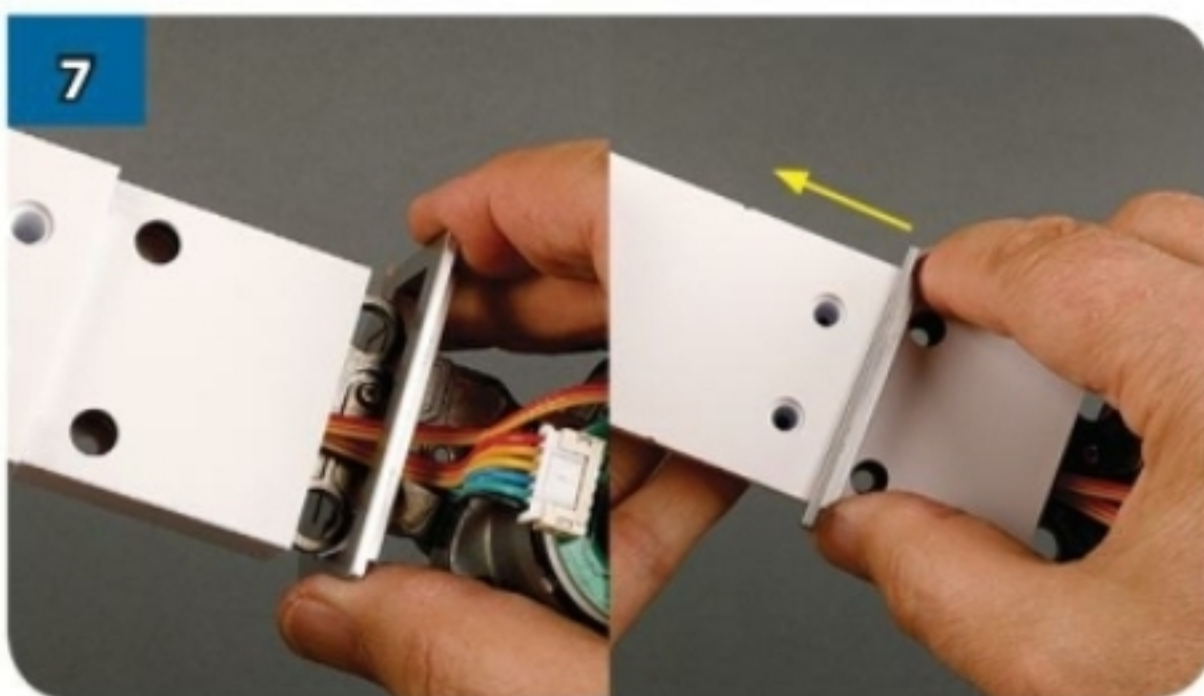
4  
Infila nella stessa cavità le estremità dei cavi appena fissati al telaio metallico della gamba (vedi subito anche il punto 5).



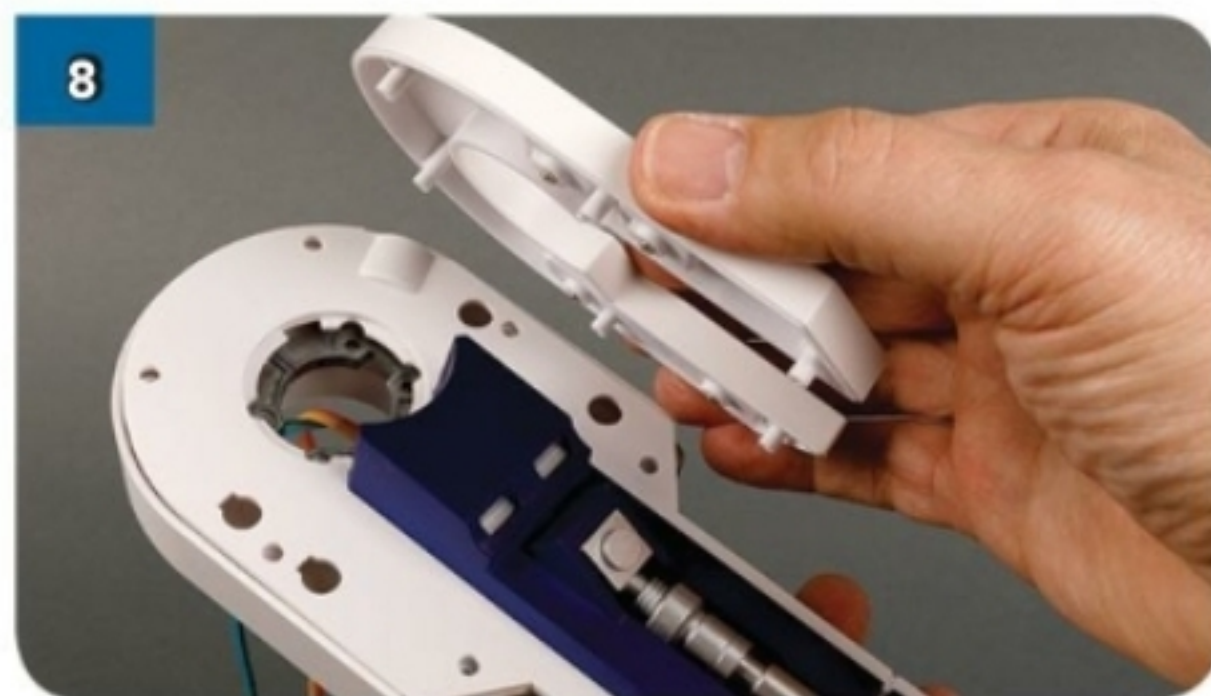
5 Affianca le due parti, interna ed esterna, della gamba destra.



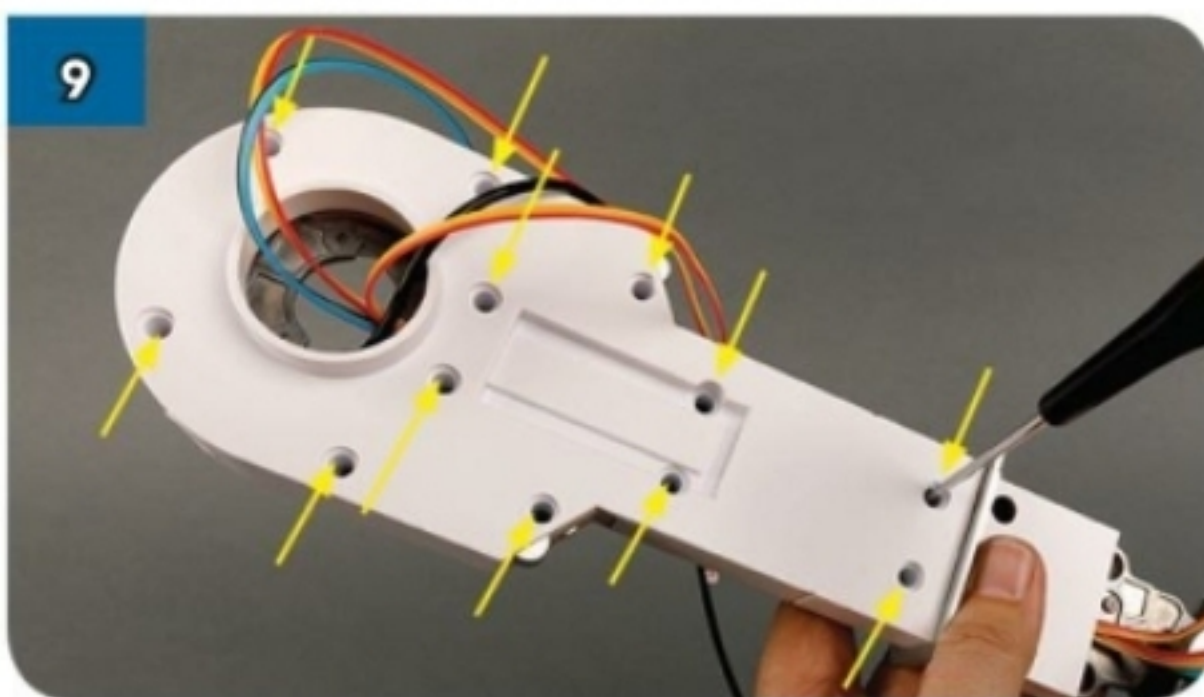
6 Assicurati che l'anello LPR-18 indicato rimanga all'esterno in modo che ti sia possibile unire le due placche della gamba.



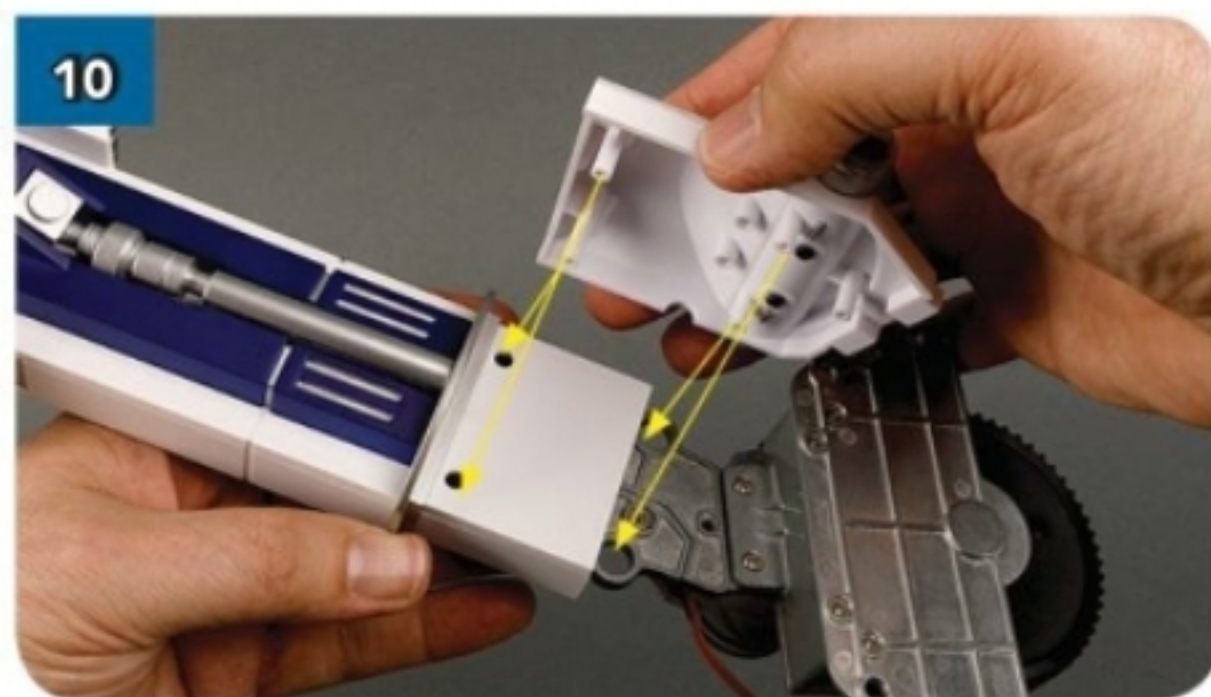
7 Una volta unite le placche puoi far scorrere l'anello LPR-18 verso l'alto in modo da bloccare le due parti della gamba.



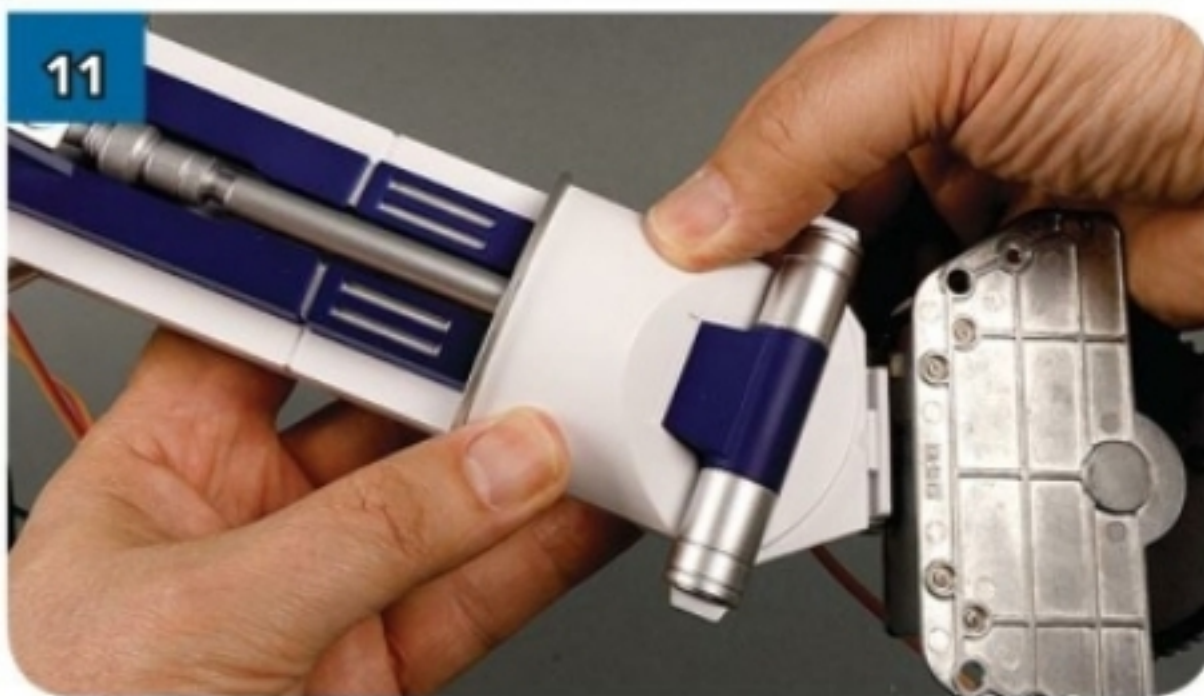
8 Recupera ora la placca superiore esterna assemblata nella Fase 2 e inseriscila sulla placca centrale della gamba.



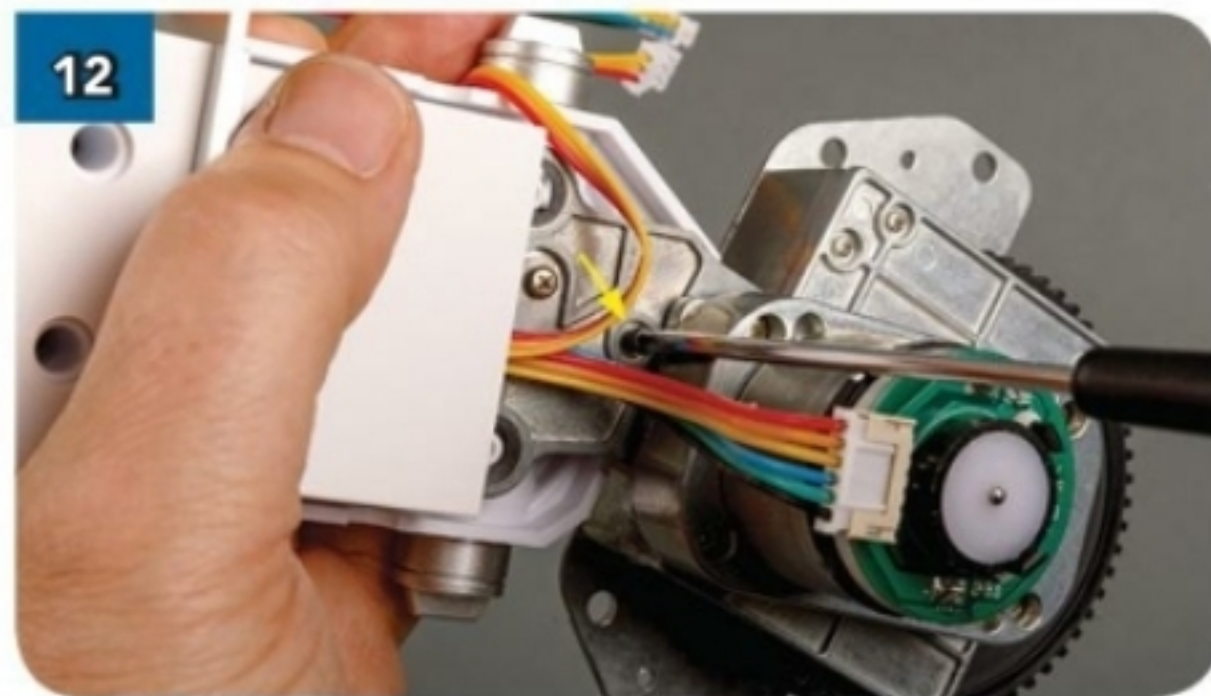
9 Inserisci 12 viti autofilettanti nere da 2,3x6 mm nei 12 fori indicati nella foto e nello schema in alto nella pagina precedente.



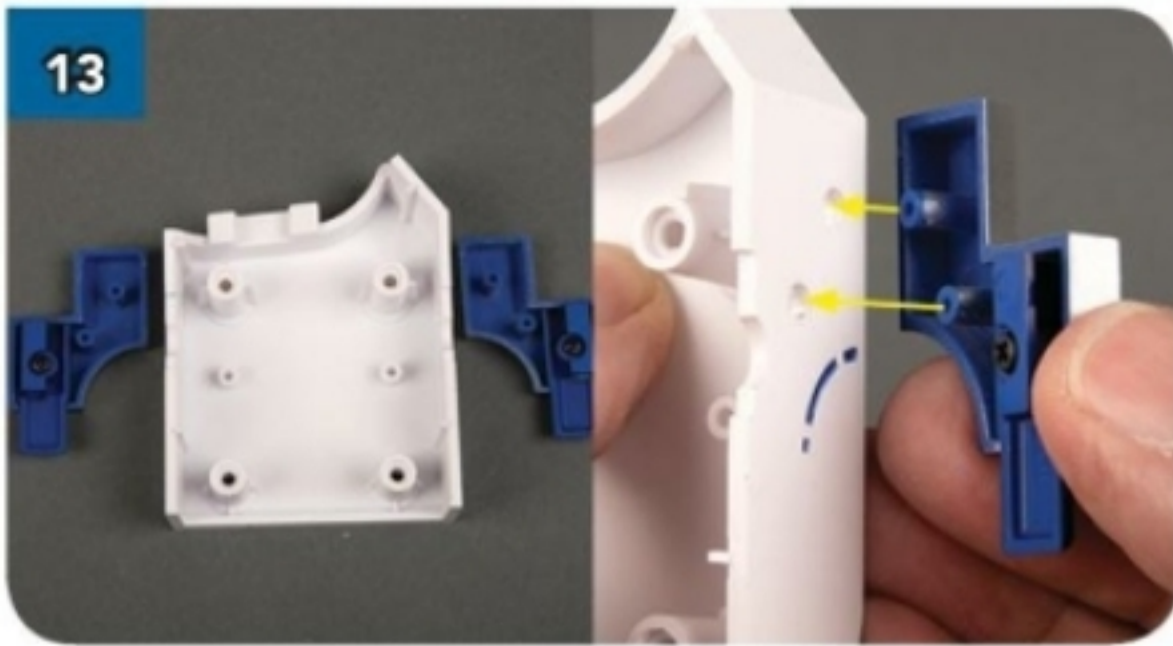
10 Recupera la placca della caviglia montata nella Fase 8 e montala sulla gamba in modo che i 4 perni bianchi si infilino dove indicato.



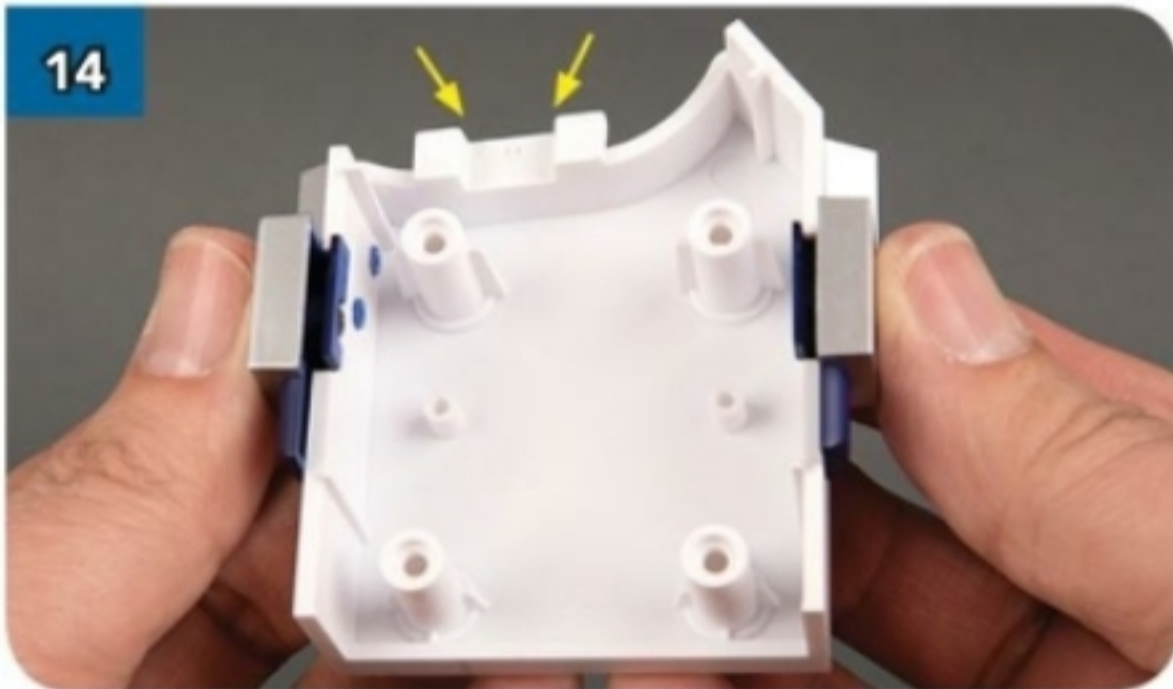
11 Assicurati che la placca esterna della caviglia sia ben inserita.



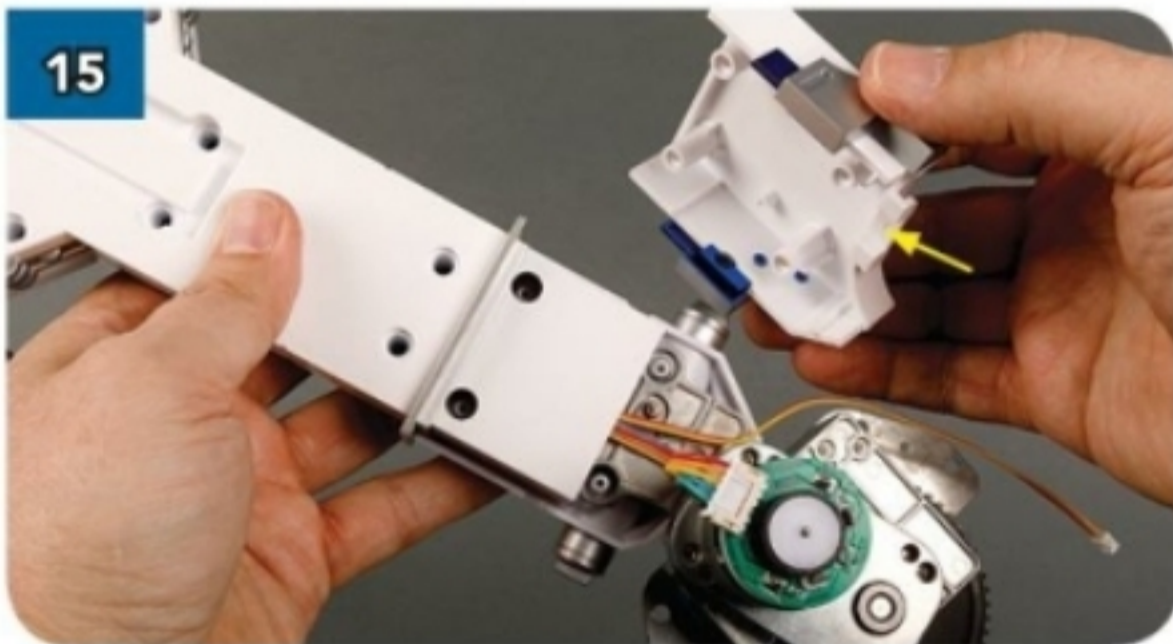
12 Capovolgili il tutto e avvita una vite autofilettante nera da 2,3x6 mm nel foro indicato per bloccare la placca della caviglia in posizione.



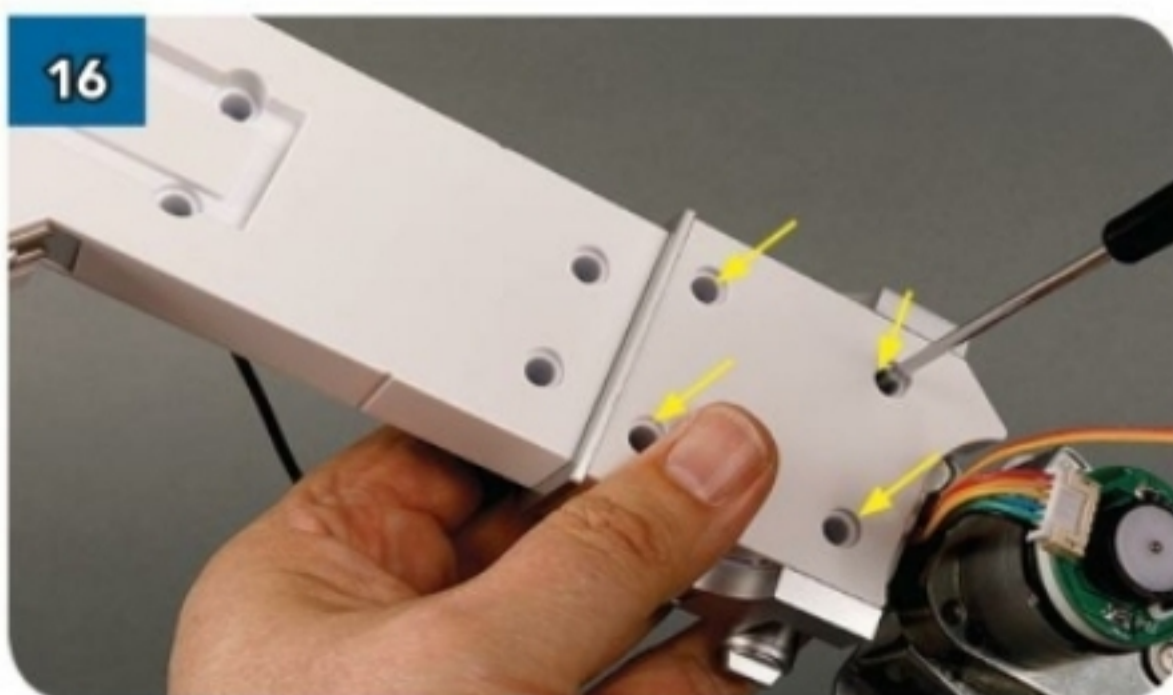
Recupera la placca bianca interna della caviglia LPR-39 fornita nell'uscita 21 e le finiture montate nella Fase 14. Incastra i perni delle finiture nei relativi fori su entrambi i lati della placca LPR-39.



Il risultato del montaggio delle finiture sulla placca è questo. Nota l'incavo indicato dalle frecce: servirà per far passare i cavi.



Posiziona il pezzo appena montato sopra la parte interna della caviglia, facendo in modo che i cavi si inseriscano nell'incavo evidenziato sopra e nel punto 14.



Fissa le parti con quattro viti autofilettanti da 2,3x6 mm, inserendole nei fori indicati in foto.



### RISULTATO DEL MONTAGGIO

La Fase 30 è conclusa. Nella prossima fase continuerai montando le parti esterne del piede destro di R2-D2.