

# STAR WARS R2-D2

41



## DIETRO LE QUINTE DELLA SAGA

La scelta della squadra



## IL MONDO DEI DROIDI

I droidi carro armato della serie IG-227



## I SEGRETI DELLA ROBOTICA

Soft robotics

DEAGOSTINI

Pubblicazione settimanale, uscita n. 41 dell'8/12/2018. Data prima immissione 30/12/2017.  
La tua collezione si compone di 100 uscite, prezzo prima uscita 1,99€ anziché 5,99€, prezzo seconda uscita 5,99€ anziché 12,99€, prezzo uscite successive 12,99€, salvo variazione delle aliquote fiscali.

## FASE 41: I COMPONENTI

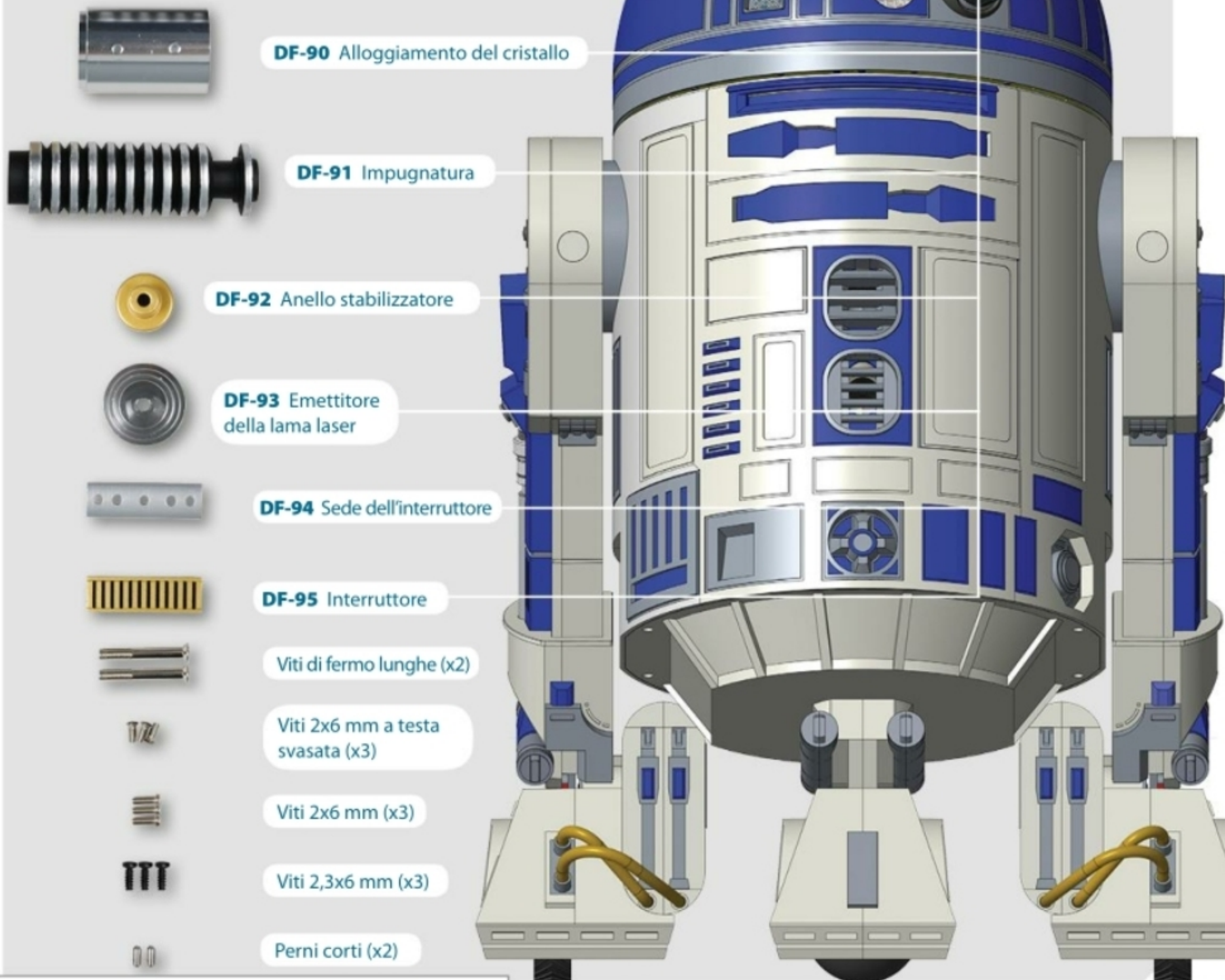
# La spada laser di Luke Skywalker

I componenti forniti servono per completare la spada laser di Luke insieme alle prime parti che hai ricevuto con il numero precedente. Per unire tutti i pezzi tra loro in modo efficace avrai bisogno di un po' di supercolla, oltre alle viti che trovi allegate.



DF-93

## LISTA DEI COMPONENTI ALLEGATI



DF-90 Alloggiamento del cristallo

DF-91 Impugnatura

DF-92 Anello stabilizzatore

DF-93 Emittitore della lama laser

DF-94 Sede dell'interruttore

DF-95 Interruttore

Viti di fermo lunghe (x2)

Viti 2x6 mm a testa svasata (x3)

Viti 2x6 mm (x3)

Viti 2,3x6 mm (x3)

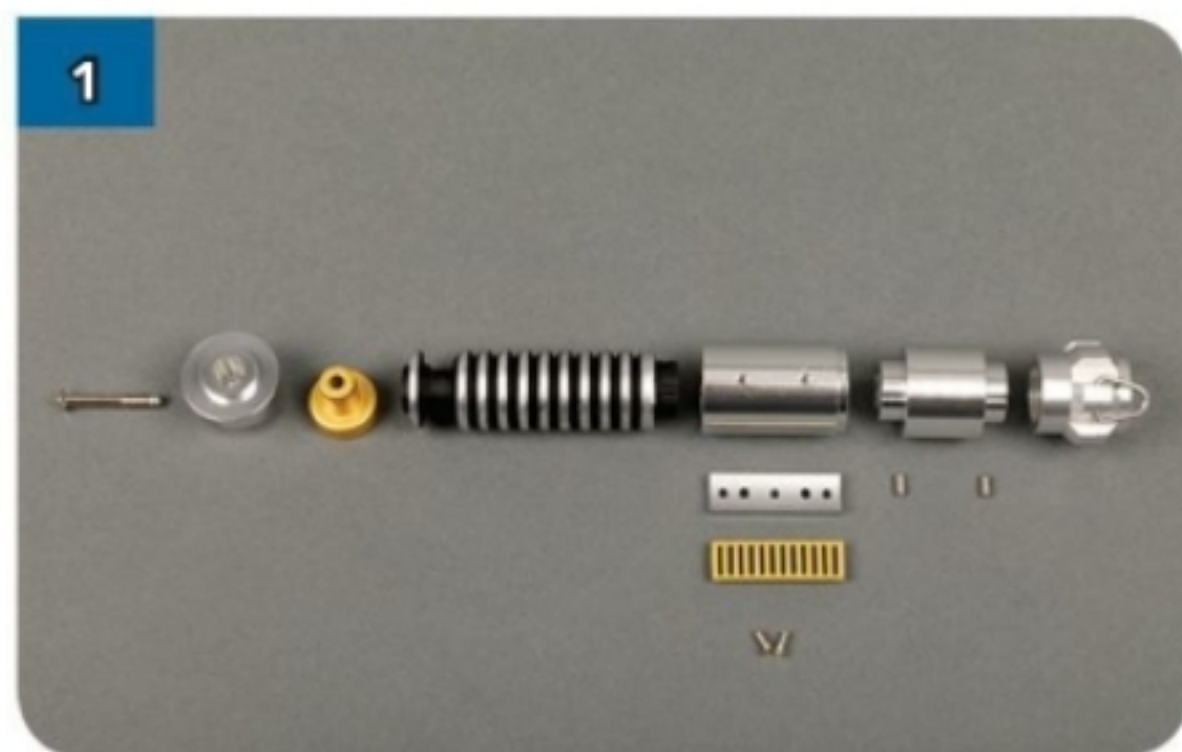
Perni corti (x2)

Questi articoli non sono giocattoli; prodotti parte di un kit di montaggio destinato a un pubblico adulto. Made in CHINA. Distribuito da De Agostini Publishing Italia S.p.A. - Via G. da Verrazano, 15 - 28100 Novara

**FASE 41: IL MONTAGGIO**

# Come montare la spada

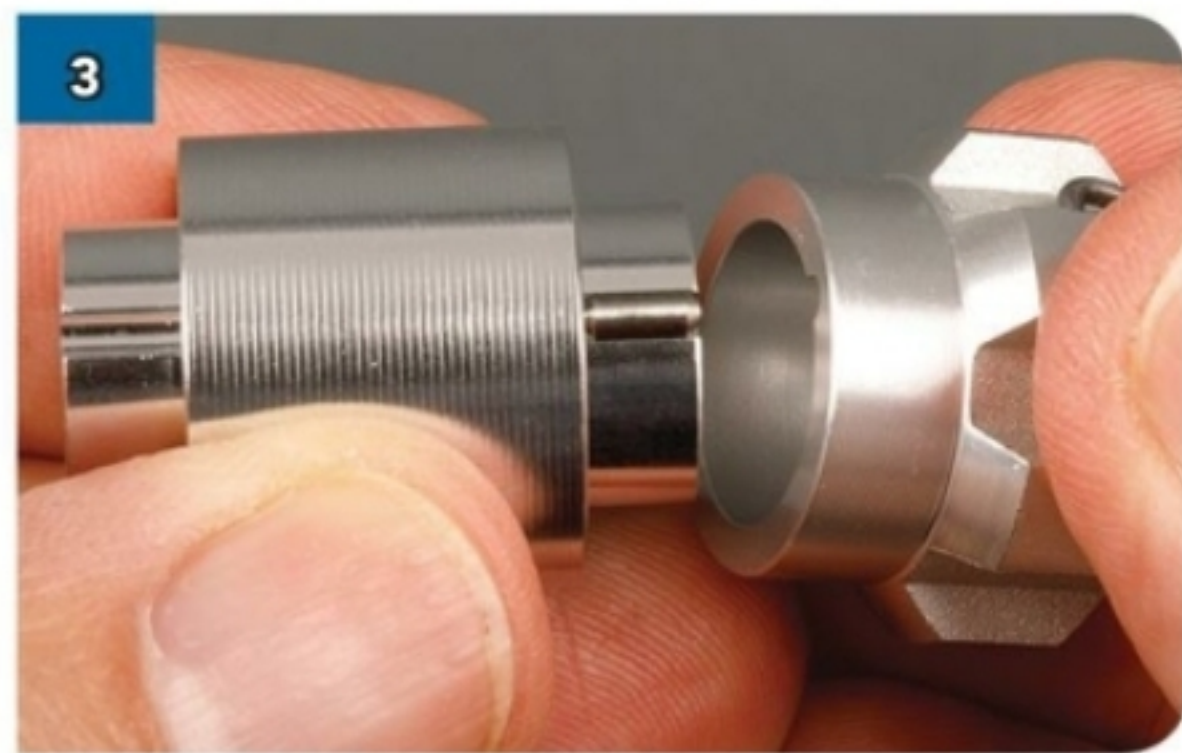
Per assemblare la spada laser dovrai utilizzare tutti i componenti forniti con questo numero, oltre a DF-88 e DF-89, forniti con il numero 40. Le frecce indicano i punti da incollare, ma prova a montare il tutto senza colla prima di fissare i pezzi in modo permanente.



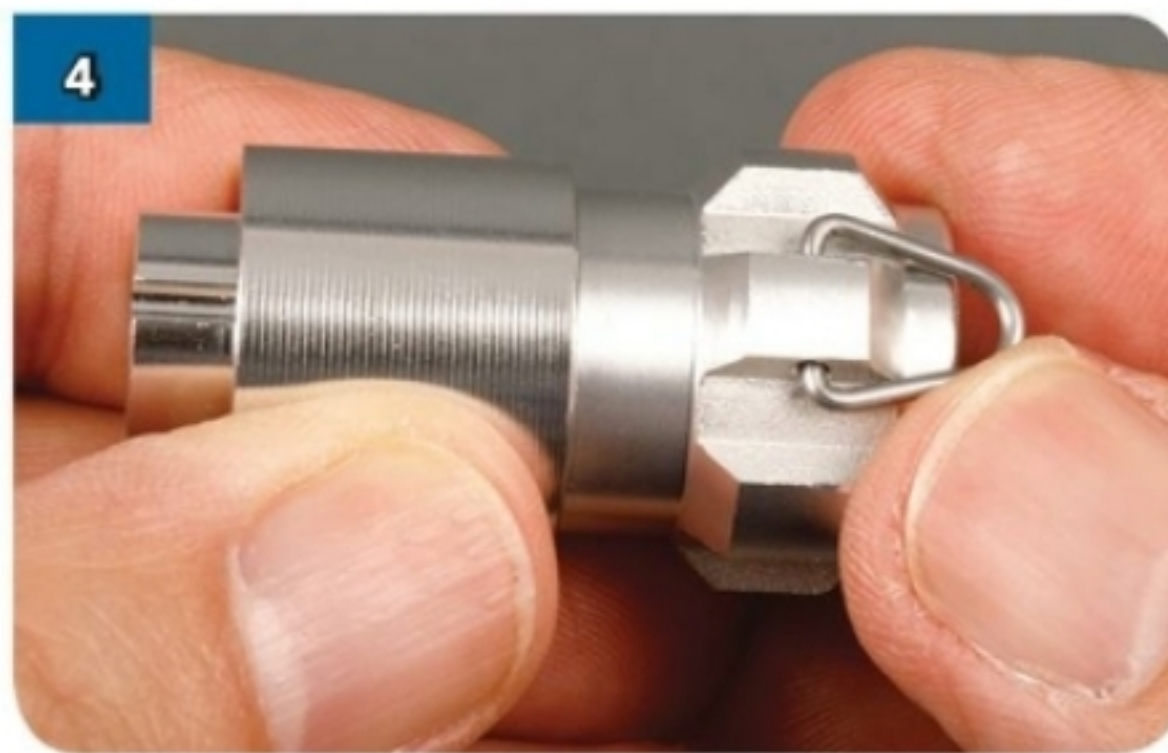
1  
Disponi tutti i pezzi nello stesso ordine mostrato nell'immagine. Oltre ai componenti principali della spada laser, avrai bisogno dei perni forniti con questa uscita, più due viti da 2x6 mm.



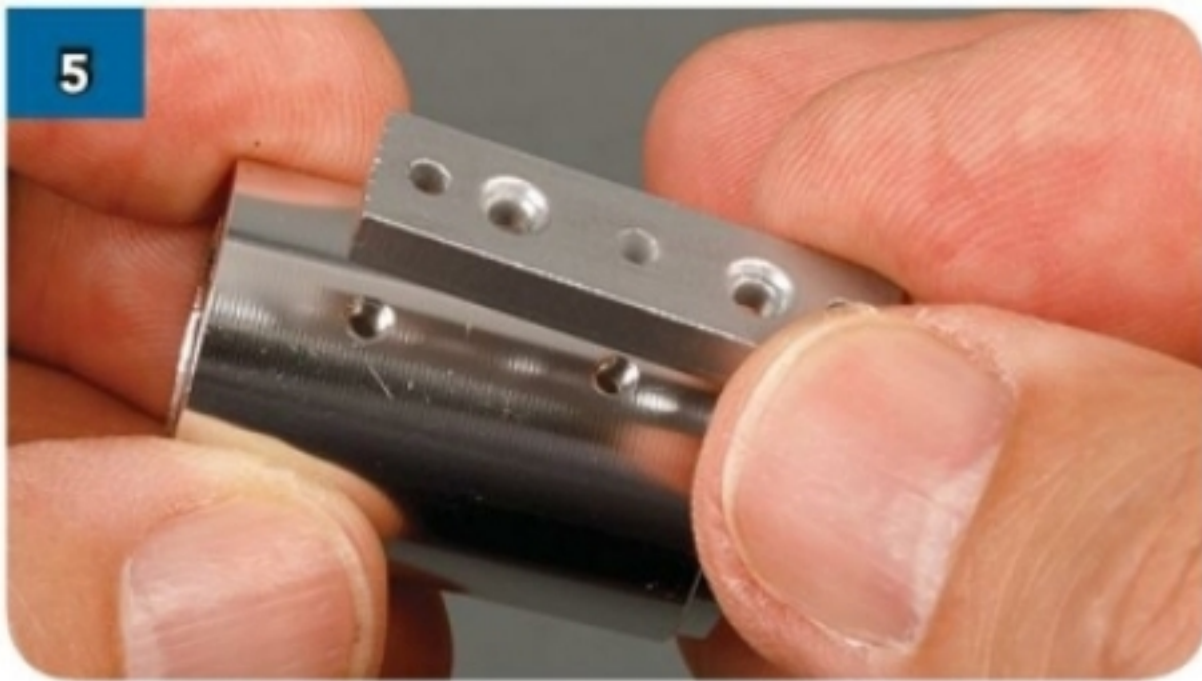
2  
Guarda bene anche il disegno qui sopra. Inserisci con attenzione uno dei perni corti in uno dei solchi di DF-89, fissandolo con una goccia di supercolla.



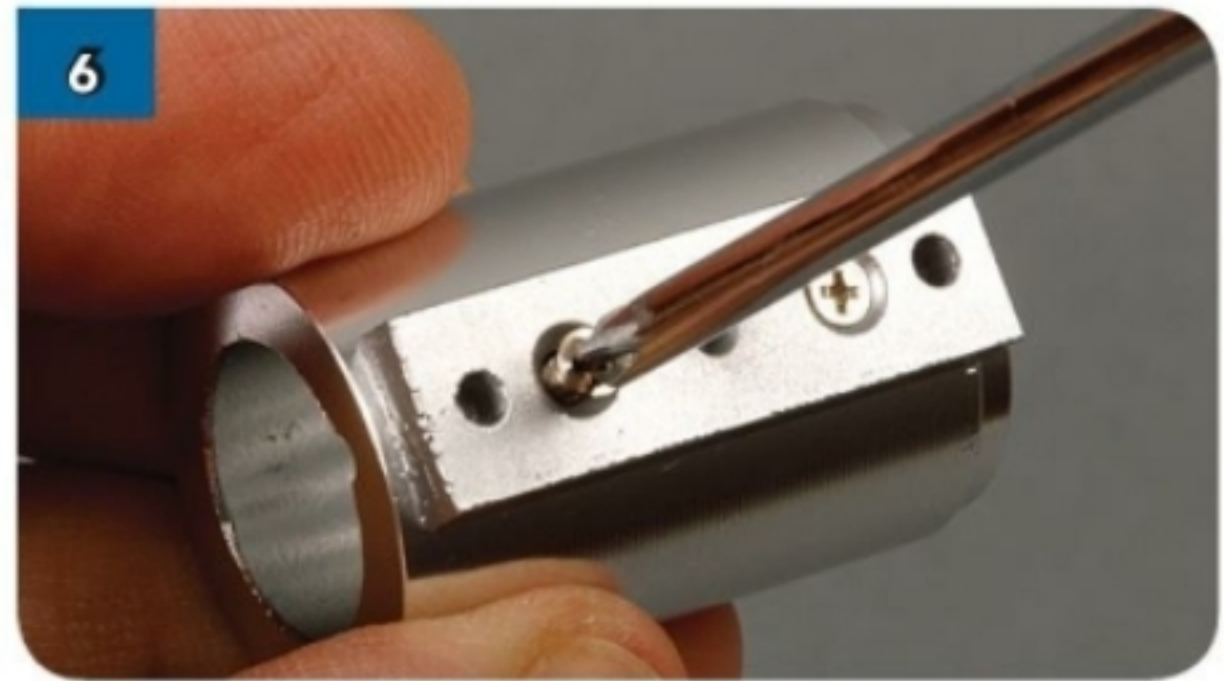
3  
Monta DF-88 allineando il suo vano con il perno appena inserito su DF-89. Applica qualche goccia di colla per fissare DF-88 in posizione.



4  
Unisci i pezzi tra loro fino in fondo prima che la colla si secchi. Così il pomo della spada è completo.



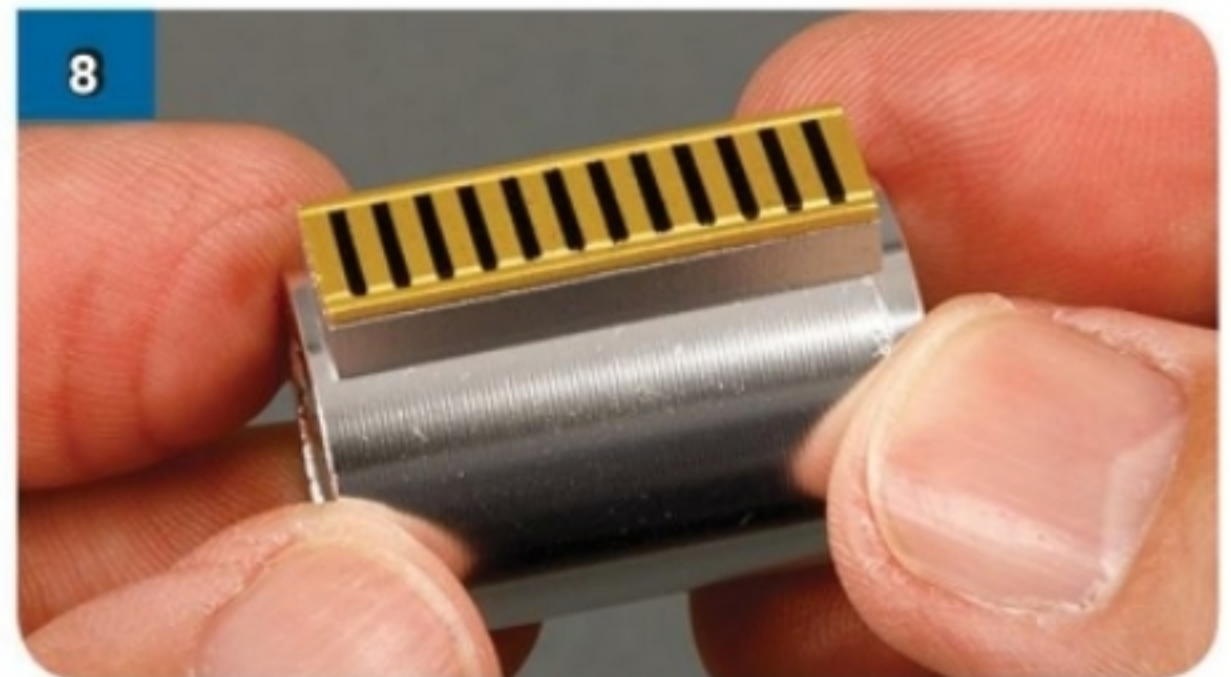
5 Monta DF-94 sopra a DF-90, facendo combaciare i due fori per le viti.



6 Unisci i pezzi tra loro usando due viti da 2x6 mm a testa svasata.



7 Inserisci i tre perni di DF-95 nei fori su DF-94 dopo aver applicato qualche goccia di colla per fissare permanentemente il tutto.



8 Inserisci DF-95 in posizione prima che la colla si secchi.



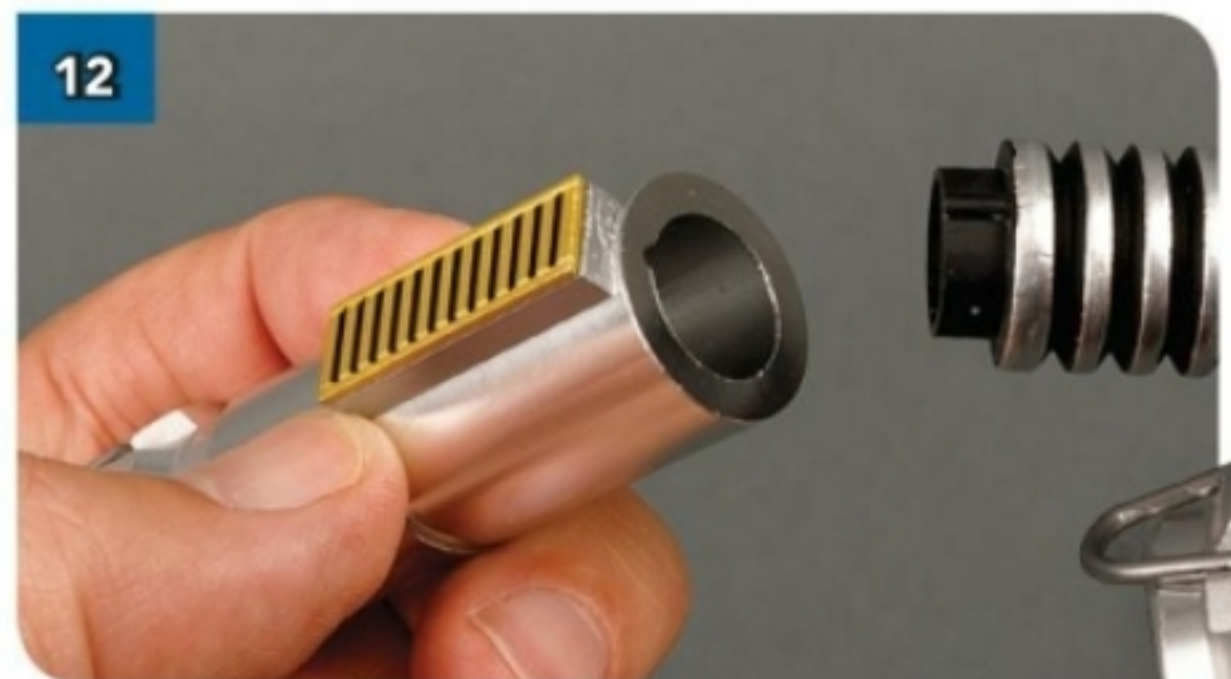
9 Incolla il secondo perno all'interno di DF-89, come nel passaggio 2.



10 Monta DF-90 sopra DF-89, allineando il vano di DF-90 con il perno di DF-89. Applica qualche goccia di colla per fissare il pezzo.



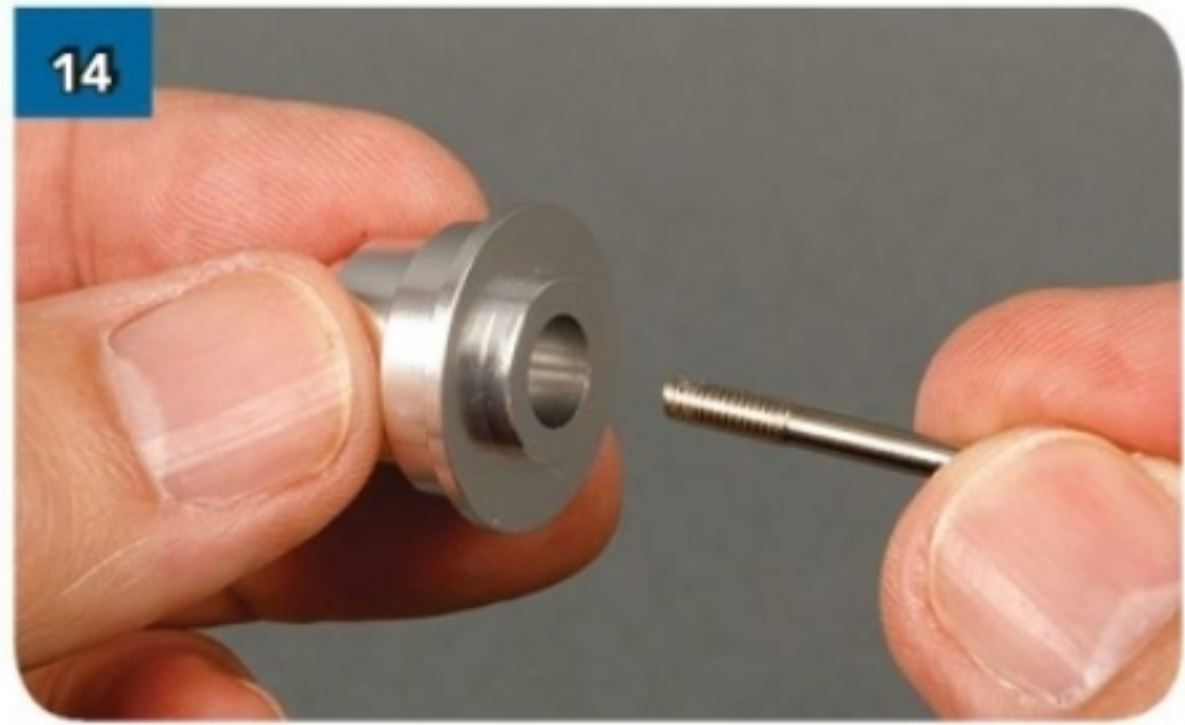
11 Unisci i pezzi tra loro, fino in fondo, prima che la colla si secchi.



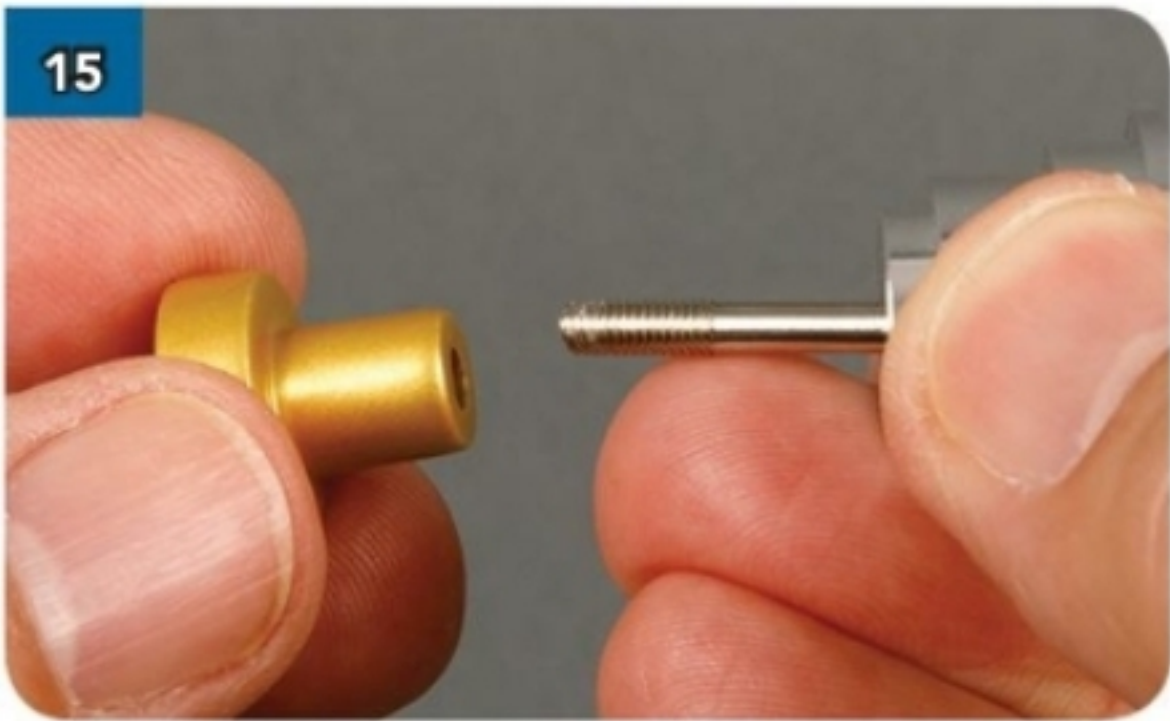
12 Allinea la guida in rilievo di DF-91 con il relativo solco di DF-90 e unisci i due pezzi tra loro usando qualche goccia di colla.



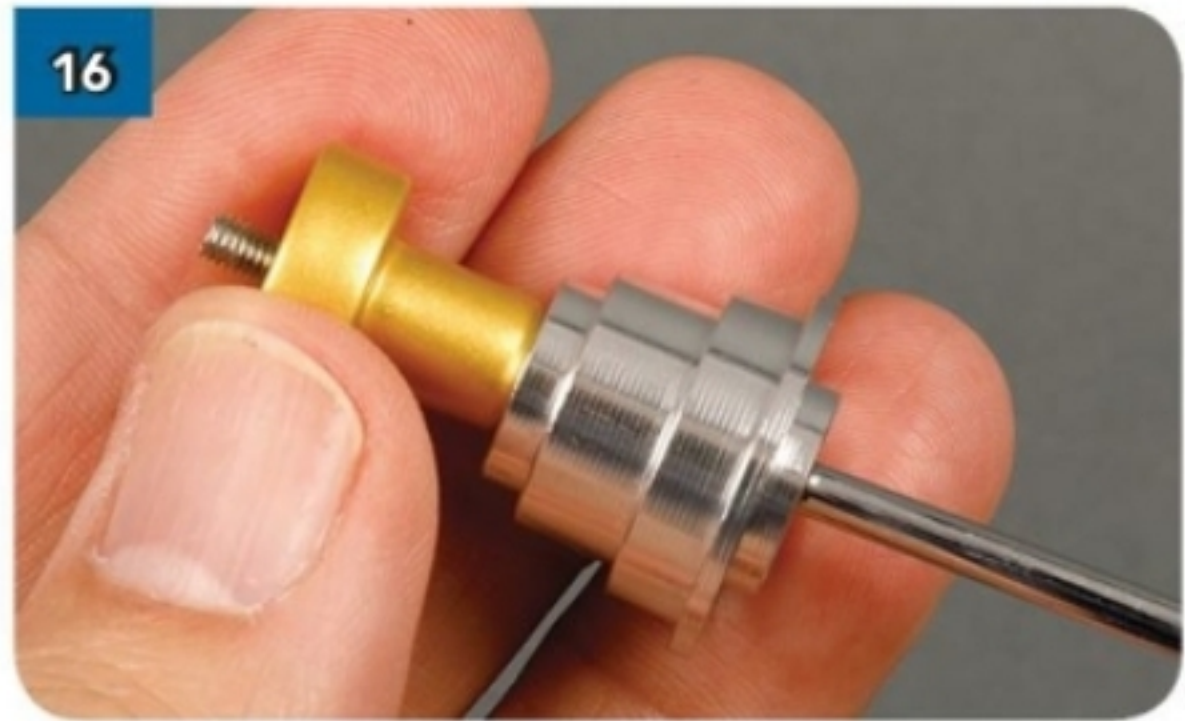
Premi DF-91 fino in fondo prima che la colla si secchi.



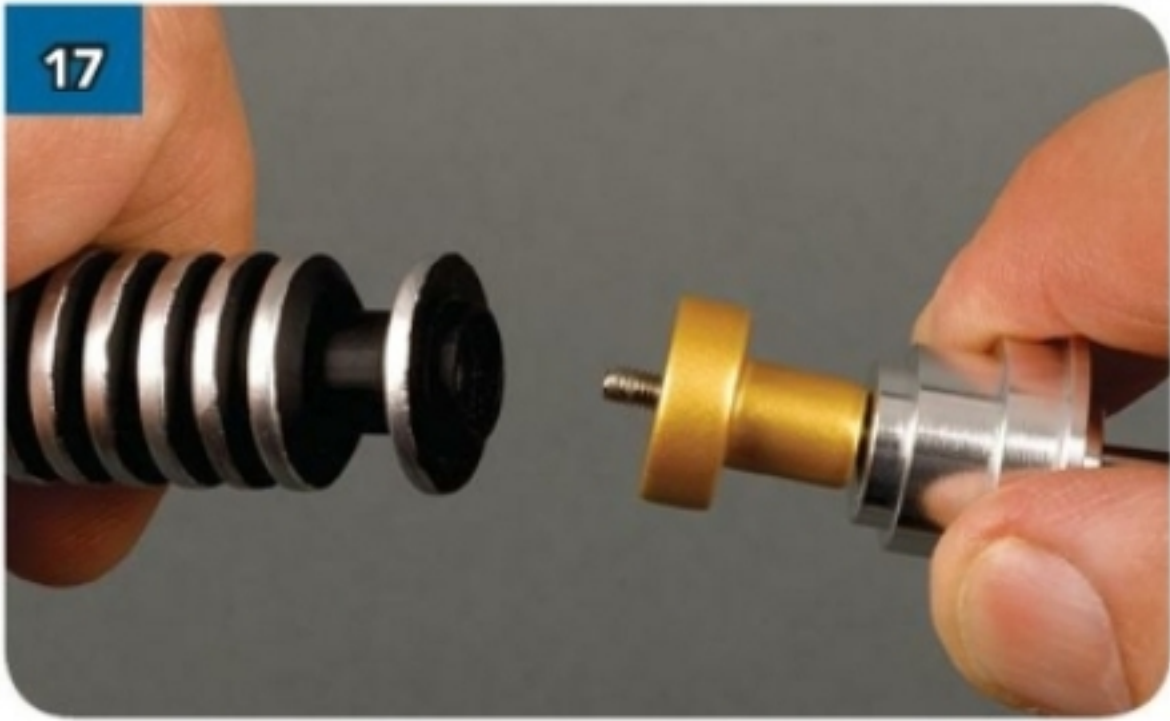
Infila una vite di fermo in DF-93, dal lato mostrato nell'immagine.



Infila la vite di fermo anche in DF-92, come mostrato nella foto.



Usa la punta del tuo cacciavite per mantenere la vite in posizione.



Unisci il pezzo appena montato all'estremità dell'impugnatura DF-91.



Fissa tra loro i componenti avvitando la vite di fermo.



### RISULTATO DEL MONTAGGIO

Hai completato la spada laser. Ecco come appare correttamente montata.