

STAR WARS R2-D2

52



DIETRO LE QUINTE DELLA SAGA

Che entri l'Imperatore!



IL MONDO DEI DROIDI

Cyborg



I SEGRETI DELLA ROBOTICA

Robot in Giappone



Pubblicazione settimanale, uscita n. 52 del 23-02-2019. Data prima immisione 30/12/2017.
La tua collezione si compone di 100 uscite, prezzo prima uscita 1,99€ anziché 5,99€, prezzo seconda uscita 5,99€ anziché 12,99€, prezzo uscite successive 12,99€, salvo variazione delle aliquote fiscali.

DeAGOSTINI

FASE 52: I COMPONENTI

La scheda di controllo del sensore di R2-D2

Il componente principale di questo numero è la scheda di controllo dei sensori, che verrà installata all'interno del corpo di R2-D2 e permetterà di collegare tutti i suoi sensori alla scheda logica centrale. Anche se non ti sarà ancora possibile installare in modo permanente la scheda di controllo del sensore, la utilizzerai nella prossima fase per testare i circuiti elettronici già stati assemblati.

LISTA DEI COMPONENTI ALLEGATI



BF-01 Scheda di controllo del sensore



Pannello di calibrazione del sensore

CONNESSIONI DELLA SCHEDA

Sui bordi della scheda elettronica ci sono una serie di connettori che saranno usati per collegare i sensori nei piedi, nelle gambe, e nel corpo di R2-D2, oltre al sensore che controlla il meccanismo di espulsione della spada laser. Ci sono anche i connettori per collegare la scheda che ti verrà fornita nella prossima fase, e che ti permetterà di verificare che tutti i componenti elettronici funzionino correttamente prima di installarli nel tuo droide.



Questi articoli non sono giocattoli; prodotti parte di un kit di montaggio destinato a un pubblico adulto. Made in CHINA. Distribuito da De Agostini Publishing Italia S.p.A. - Via G. da Verrazano, 15 - 28100 Novara



FASE 52: IL MONTAGGIO

Come montare il pannello di calibrazione

Questo piccolo pezzo di plastica trasparente serve per controllare la sensibilità del sensore a infrarossi montato all'interno del piede destro di R2-D2, che può essere smontato per adattare il pannello di calibrazione.



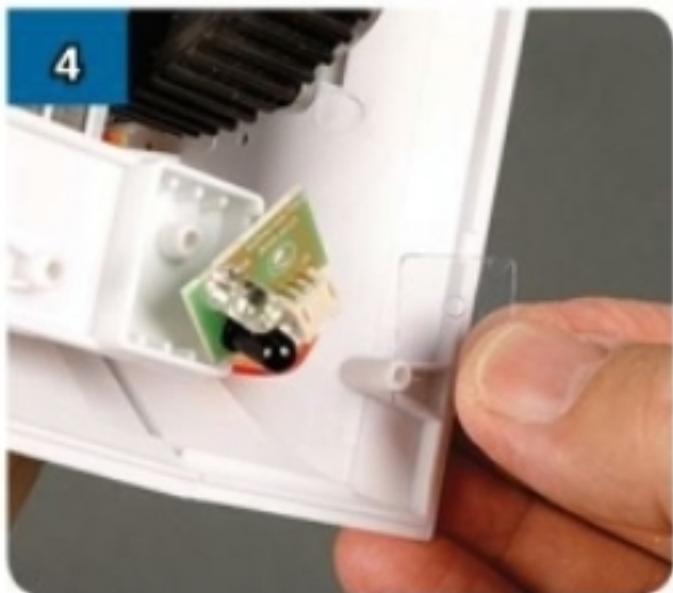
Prendi la gamba montata nella Fase 33 e svita le sei viti che fissano la base del piede.



Rimuovi con attenzione la base del piede.



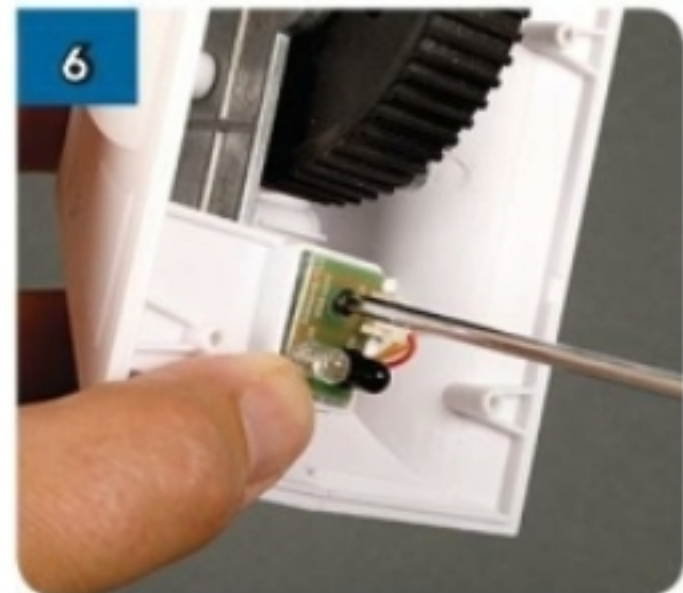
Svita la vite singola tenendo in posizione il sensore a infrarossi.



Solleva delicatamente la scheda e allinea il pannello di calibrazione in questo modo.



Inserisci il pannello nell'alloggiamento, in modo che il foro si allinei.



Riposiziona il sensore nel suo alloggiamento e fissalo con una vite.



Il sensore dovrebbe apparire così.



Premi la base del piede con decisione, assicurandoti che il sensore sporga.



Riavvita le sei viti per completare questa fase.