

Costruisci il tuo Robbi

25

Tutte le
istruzioni
di montaggio
step by step



La bambola karakuri,
Yumihiki Dōji



I ballbot, i robot che
si muovono su sfera



D'AGOSTINI

CONTINUIAMO AD ASSEMBLARE LA CAVIGLIA DESTRA

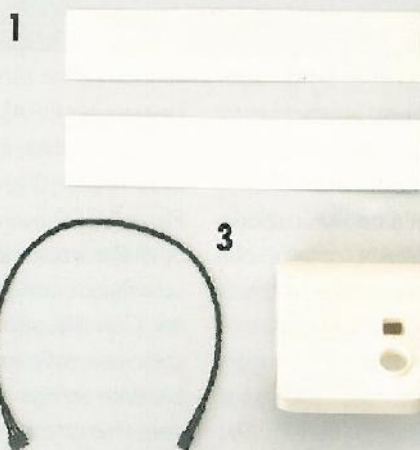
ATTACCHEREMO IL TELAIO DELLA CAVIGLIA DESTRA, IL COMPONENTE PRINCIPALE DELLA CAVIGLIA, AL SERVO CHE ABBIAMO ASSEMBLATO CON IL PIEDE INTERNO DESTRO NELL'USCITA PRECEDENTE.

Durante le fasi di montaggio di questa uscita attaccheremo il telaio della caviglia destra all'albero del servomotore (caviglia destra: oscillazione laterale) che abbiamo assemblato nelle opera-

zioni di montaggio dell'uscita precedente. Nel prossimo numero riceveremo un altro servomotore (caviglia destra: rotazione verticale) per andare a completare la struttura della caviglia.

In questa uscita non ci sono molte operazioni da svolgere ma, come sempre, prestiamo attenzione. Utilizzeremo i nastri adesivi bianchi nella prossima uscita, conserviamoli senza perderli.

AREA DI MONTAGGIO



I PEZZI IN QUESTO NUMERO

- 1 2 nastri adesivi bianchi
- 2 Servo cavo (135 mm)
- 3 Telaio della caviglia destra

STRUMENTO DA USARE

Cacciavite Phillips (incluso nell'uscita 2)

Questi articoli non sono un giocattolo; prodotto parte di un kit di montaggio destinato a un pubblico adulto. Made in CHINA. Distribuito da De Agostini Publishing Italia S.p.A. - Via G. da Verrazano, 15 - 28100 Novara



PREPARARE I COMPONENTI CONSERVATI

In questo numero utilizzeremo i componenti assemblati o conservati nelle uscite precedenti. Preparamoli prima di iniziare le operazioni di montaggio.

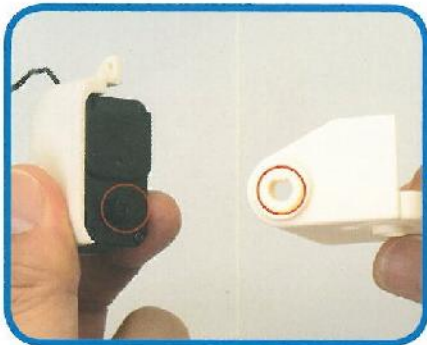


IL SERVOMOTORE ASSEMBLATO NELL'USCITA 24

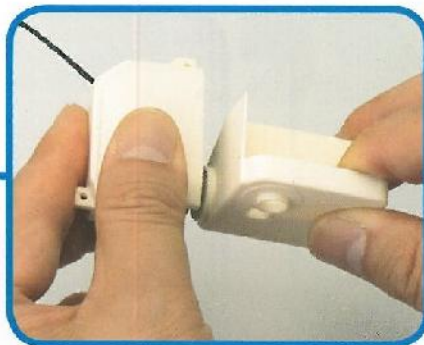


GLI ADESIVI DI PROTEZIONE FORNITI NELL'USCITA 3

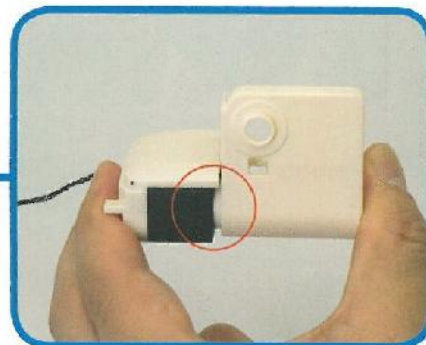
INSERIRE L'ALBERO DEL SERVO AL TELAIO DELLA CAVIGLIA DESTRA



1 Preparare il servo assemblato nell'uscita precedente e il telaio della caviglia destra **(3)** e tenere come da foto, con la parte rettangolare del telaio della caviglia destra rivolta verso il basso. Il D-cut del telaio della caviglia destra e il D-cut dell'albero del servo vanno rivolti verso l'alto.



2 Tenendoli in questo modo, inserire l'albero del servo nel foro del telaio della caviglia, fino in fondo.



3 Tenere la parte rettangolare del telaio della caviglia rivolta verso di noi e controllare se l'albero è stato inserito fino in fondo nel foro.

INSERIRE CON PRECISIONE IL D-CUT



L'albero del servomotore e il foro presente sui componenti dove l'albero va a inserirsi presentano un taglio che gli conferisce una forma a "D" (detta "D-cut"). Questa particolare forma permette di inserire con la corretta angolazione l'albero del servo nelle apposite sedi dei componenti di Robi a cui si devono collegare. Bisogna prestare molta attenzione alla posizione del taglio a D sull'albero e sul foro dei componenti e fare in modo che coincidano perfettamente prima di inserire l'albero. Non bisogna per nessun motivo forzare l'inserimento dell'albero del servo nel foro se non si è certi che siano correttamente allineati, altrimenti potrebbero verificarsi dei malfunzionamenti e dei guasti.

Il D-cut dell'albero del servo (prima foto) e quello del telaio della caviglia destra (seconda foto) vengono uniti ai punti 1, 2 e 3.



Verificare la posizione del D-cut

Il D-cut è stato creato per consentire tutti di assemblare facilmente i pezzi. Prima verificate la posizione dei D-cut e poi inseriteli gradualmente. Non bisogna mai forzare l'inserimento dell'albero del servo nel foro del pezzo a cui va collegato il servo se i D-cut non sono ben allineati, si può causare il danneggiamento della dentellatura del foro e provocare dei malfunzionamenti.

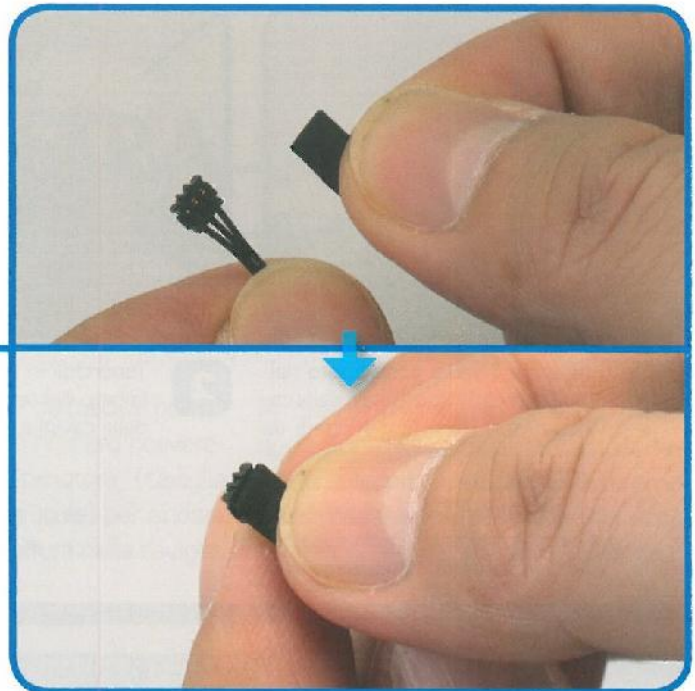
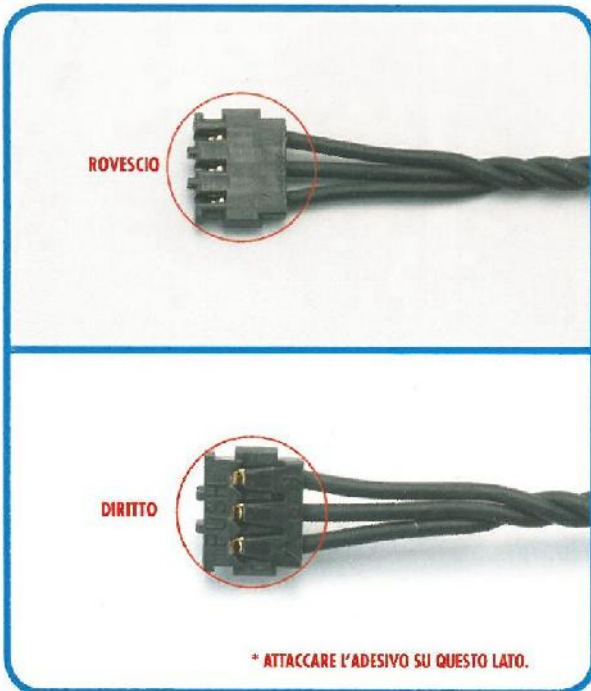


Quando il D-cut è posizionato correttamente, l'albero si inserisce facilmente nel foro.



Se forzata l'inserimento dell'albero nel foro, la dentellatura del foro può rovinarsi.

ATTACCARE L'ADESIVO DI PROTEZIONE AL SERVO CAVO



4 Preparare il servo cavo (135 mm) (2) e verificare la parte diritta e quella rovescia. Attacheremo l'adesivo al lato diritto.

5 Staccare un pezzo dell'adesivo di protezione fornito nell'uscita 3 e attaccare alla parte diritta del connettore del servo cavo. State attenti a non far sporgere l'adesivo dall'estremità del connettore. Allo stesso modo, attaccare l'adesivo anche all'altro connettore.



La prima articolazione della caviglia destra di Robi è completa.



il punto chiave:
guardiamo

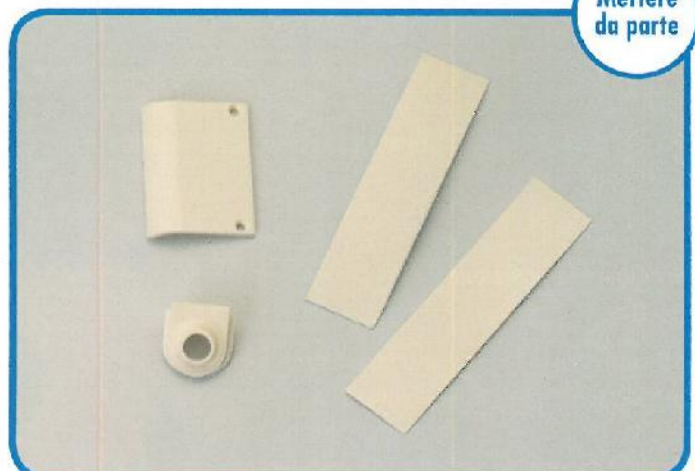
www.hellorobi.it



L'ADESIVO DI PROTEZIONE

Come già ricordato nei precedenti numeri per alcuni può risultare più pratico attaccare l'adesivo al connettore del servo cavo in un secondo momento, dopo aver collegato il servo cavo al servomotore.

Mettere da parte



In questo uscita non utilizzeremo i due pezzi di nastro adesivo bianco (1). Conservateli insieme ai due componenti non ancora usati dell'uscita 24.