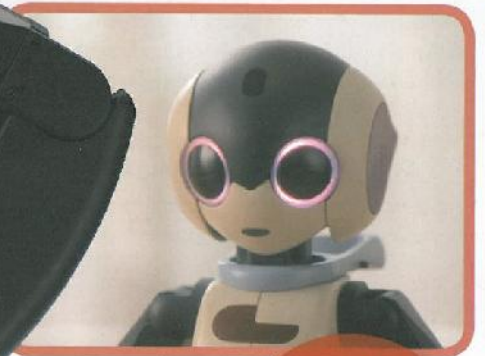


# Costruisci il tuo Robbi

32



PLEN, il simpatico  
miniumanoide



Tutte le  
istruzioni  
di montaggio  
step by step



La serie TV *Battlestar Galactica*



D'AGOSTINI

# INIZIAMO AD ASSEMBLARE L'ANCA DESTRA DI ROBI

ATTACCHEREMO L'ANCA INTERNA DESTRA AL SERVOMOTORE CHE FUNGE DA ARTICOLAZIONE DELL'ANCA (ROTAZIONE VERTICALE) E APPLICHEREMO L'ADESIVO DI PROTEZIONE AL SERVO CAVO CHE UTILizzerEMO NELLA PROSSIMA USCITA.

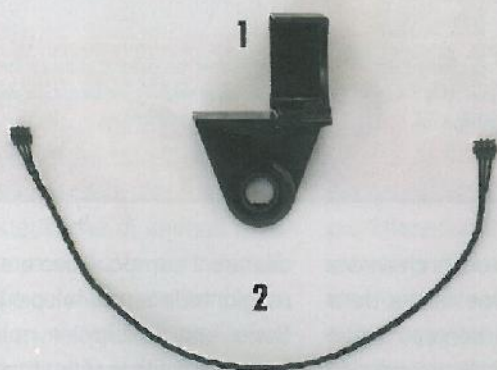
L'anca di Robi è composta da due parti: una interna e una esterna. L'anca interna destra, fornita in questa uscita, verrà collegata all'albero del servomotore (rotazione verticale) che abbiamo inserito nel femore destro nell'uscita pre-

cedente. Successivamente verrà collegato il secondo servomotore dell'anca, che permette l'oscillazione laterale della gamba. Inoltre vi forniremo dei suggerimenti utili per l'assemblaggio di Robi (teneteli a mente quando effet-

AREA DI MONTAGGIO



tuerete le operazioni di montaggio) e anche un consiglio per conservare le viti fornite in corso d'opera.



## IL PEZZO IN QUESTO NUMERO

- 1 Anca interna destra
- 2 Servo cavo (135 mm)

## STRUMENTO DA USARE

Cacciavite Phillips (incluso nell'uscita 2)

Questi articoli non sono un giocattolo; prodotto parte di un kit di montaggio destinato a un pubblico adulto. Made in CHINA. Distribuito da De Agostini Publishing Italia S.p.A. - Via G. da Ventozano, 15 - 28100 Novara



## PREPARARE I COMPONENTI CONSERVATI

Preparare la gamba destra assemblata nell'uscita 31 e gli adesivi di protezione forniti nell'uscita 3.



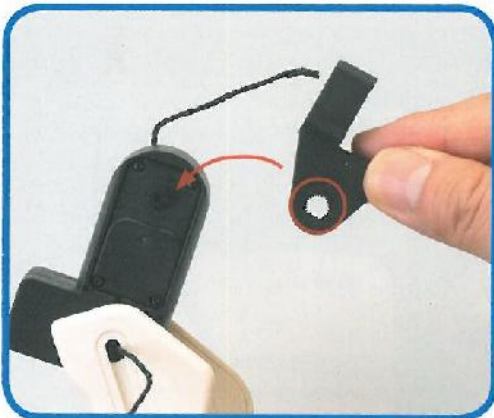
LA GAMBA DESTRA ASSEMBLATA NELL'USCITA 31



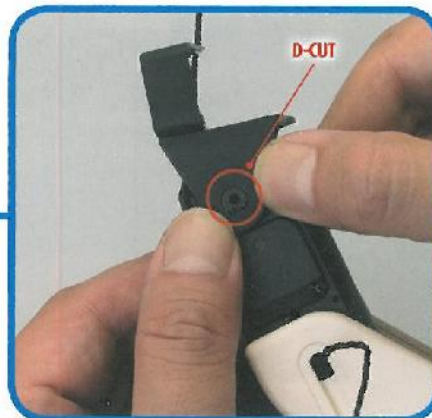
GLI ADESIVI DI PROTEZIONE FORNITI NELL'USCITA 3

Per risolvere dubbi e difficoltà relativi al montaggio, il nostro esperto è a disposizione tutti i giovedì dalle 18,30 alle 20,30 al numero 3396303825

## UNIRE L'ANCA INTERNA DESTRA



**1** Tenere l'anca interna destra (1) e la gamba destra, assemblata nell'uscita precedente, come mostrato nella foto.



**2** Inserire l'albero del servo nel foro dell'anca interna destra facendo combaciare la forma dei due D-cut.

### COMBACIARE PRECISAMENTE I D-CUT

Se inserite i due componenti senza far combaciare perfettamente la forma dei D-cut, Robi non funzionerà bene. Non bisogna dunque mai forzare, inserite il pezzo sull'albero solo quando combaciano i D-cut.

## ATTACCARE L'ADESIVO DI PROTEZIONE

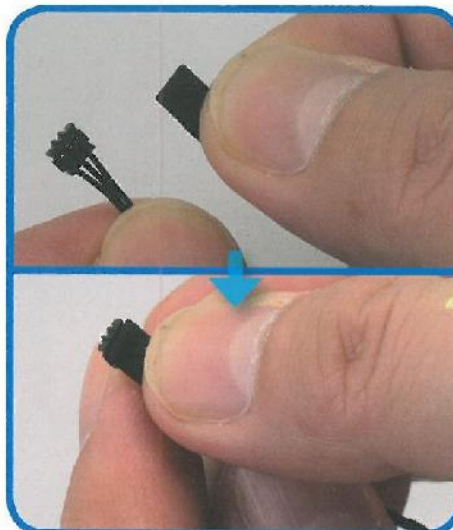


ROVESCIO



DIRITTO

\* ATTACCARE L'ADESIVO SU QUESTO LATO.



**3** Preparare il servo cavo (135 mm) (2) e verificare le due parti: il lato diritto e quella rovescio. Applicheremo l'adesivo al lato diritto.

**4** Staccare un pezzo dell'adesivo di protezione fornito nell'uscita 3 e attaccarlo alla parte destra del connettore del servo cavo. State attenti a non far sporgere l'adesivo dall'estremità del connettore. Allo stesso modo, attaccare l'adesivo anche all'altro connettore.

Risultato finale!



L'anca interna destra è collegata alla gamba di Robi.



### L'ADESIVO DI PROTEZIONE

Come già ricordato nei precedenti numeri per alcuni può risultare più pratico attaccare l'adesivo al connettore del servo cavo in un secondo momento, dopo aver collegato il servo cavo al servomotore.



il punto chiave:  
guardiamo

[www.hellorobi.it](http://www.hellorobi.it)



## CONSIGLI UTILI PER IL MONTAGGIO E PER CONSERVARE LE VITI

### 1. Magnetizzare il cacciavite nel caso in cui si fosse rovinato

Tra i cacciaviti in commercio, i cosiddetti "magnetici" sono in grado di attrarre le viti grazie alla punta che si comporta come una calamita. Il cacciavite fornito nell'uscita 2 è proprio di tipo magnetico. Può capitare che la vernice magnetica del cacciavite si rovini, qui di seguito sono illustrati due metodi per ripristinare le capacità magnetiche del cacciavite.



Acquistare una calamita, in cartoleria o in altri negozi e strofinare uno dei due poli sul cacciavite. In questo modo, il cacciavite si magnetizza.



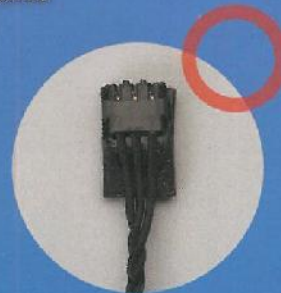
Nei negozi di fai-da-te è possibile acquistare il magnetizzatore per cacciaviti. In questo caso basterà far entrare e uscire per qualche volta l'estremità del cacciavite nel magnetizzatore (seguendo le istruzioni incluse) per magnetizzare il cacciavite.



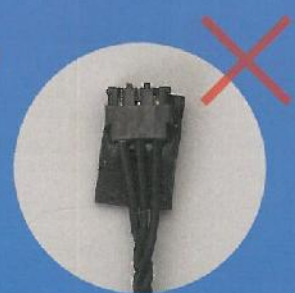
Quando il cacciavite è magnetizzato le viti vengono attratte e risulta più facile avvitarle, soprattutto nei punti non facilmente raggiungibili con le dita.

### 2. Attaccare correttamente l'adesivo di protezione al connettore del servo cavo per poterlo collegare perfettamente al connettore del servo

Collegare il connettore maschio del servo cavo al connettore femmina del servo o della scheda del Servo Tester può risultare difficile. Nelle nostre uscite il consiglio che diamo è quello di far combaciare la sagoma del connettore maschio con quello del connettore femmina premendo delicatamente con un dito. Se le forme combaciano il connettore si inserisce con facilità. Nella maggior parte dei casi il motivo per cui non si riesce a inserire perfettamente il connettore è dovuto alla non corretta posizione dell'adesivo di protezione e, di conseguenza, il connettore non viene inserito correttamente in quanto non si riesce a combaciare la sagoma non corretta dell'adesivo. L'adesivo va applicato come si vede nella foto facendolo combaciare alla forma del connettore.



L'adesivo è stato applicato perfettamente al connettore del servo cavo.



Se l'adesivo non combacia perfettamente con il connettore potrebbe impedire il corretto collegamento al servomotore.

### 3. Una scatola utile per conservare le viti

Nelle nostre uscite, quando vengono fornite le viti, troverete sempre delle viti di scorta, che avvanzeranno. Queste viti possono risultare utili in caso di smarrimento, se la testa di una vite si deforma oppure per una futura manutenzione. Perciò è meglio conservarle in una scatola a scomparti dividendole per tipo ed etichettandole, invece di metterle tutte insieme.



Si possono utilizzare anche le piccole confezioni portapillola.



Si possono trovare scatole con aperture separate per ogni scomparto, come mostrato nella foto a sinistra.